

BİRİM FAALİYET RAPORUNA İLİŞKİN AÇIKLAMALAR

- 1- Birim faaliyet raporları “Kamu İdarelerince Hazırlanacak Faaliyet Raporları Hakkında Yönetmelik” hükümleri doğrultusunda hazırlanacaktır.
- 2- Raporlar, Ek-1/a’da yer alan Birim Faaliyet Raporu Hazırlama Rehberine uygun tanzim edilecek olup, Ek-1/b’de yer alan "İç Kontrol Güvence Beyanı" harcama yetkilisi tarafından imzalanarak rapora eklenecektir.
- 3- Raporun sunuş bölümünde birim yöneticisinin sunuş metni yer alacaktır.
- 4- Kamu İdarelerince Hazırlanacak Faaliyet Raporları Hakkında Yönetmeliğin 9. maddesi gereğince birim faaliyet raporunda yer verilecek tüm bilgilerin (tablo, grafik, şema, veri, metin vs...) mali yıl esasına göre, yani; 01.01.2011 - 31.12.2011 tarihleri arasındaki faaliyet sonuçlarını gösterecek şekilde hazırlanması gerekmektedir. Bu nedenle faaliyet raporlarının eğitim-öğretim yılı esas alınarak **hazırlanmaması** hususuna dikkat edilecektir.
- 5- Birim faaliyet raporlarında yalnızca birim ölçeğindeki bilgilere yer verilecektir. İdare ölçeğindeki bilgilere ise Strateji Geliştirme Daire Başkanlığınca birim faaliyet raporlarında yer alan verilerin konsolidasyonu ile ulaşılabacaktır.
- 6- Birimler faaliyet raporlarında yer vermek istedikleri, ancak Ek-1/a rehberde bulunmayan hususları (tablo, grafik, şema, bilgi, metin vs...) ilgili bölümlerin sonuna ekleyebileceklerdir.
- 7- Uygulamada birliğin sağlanması amacıyla, konu ile ilgili tereddüde düşülen hususlarda Strateji Geliştirme Daire Başkanlığı Stratejik Yönetim ve Planlama Şube Müdürlüğünde görevli Uzman Mesut ZEKİOĞLU ile Şef Alaaddin UĞUR tarafından danışmanlık hizmeti verilecektir. (Dahili Tel.:184)

**BİRİM FAALİYET
RAPORU HAZIRLAMA
REHBERİ**



TRAKYA ÜNİVERSİTESİ

**KEŞAN YUSUF ÇAPRAZ UYGULAMALI
BİLİMLER YÜKSEKOKULU**

2011 YILI FAALİYET
RAPORU

İÇİNDEKİLER

BİRİM YÖNETİCİSİNİN SUNUŞU

İÇİNDEKİLER

I- GENEL BİLGİLER

- A- Misyon ve Vizyon
- B- Yetki, Görev ve Sorumluluklar
- C- Birime İlişkin Bilgiler
 - 1- Fiziksel Yapı
 - 2- Örgüt Yapısı
 - 3- Bilgi ve Teknolojik Kaynaklar
 - 4- İnsan Kaynakları
 - 5- Sunulan Hizmetler
 - 6- Yönetim ve İç Kontrol Sistemi
- D- Diğer Hususlar

II- AMAÇ ve HEDEFLER

- A- İdarenin Amaç ve Hedefleri
- B- Temel Politikalar ve Öncelikler
- C- Diğer Hususlar

III- FAALİYETLERE İLİŞKİN BİLGİ VE DEĞERLENDİRMELER

- A- Mali Bilgiler
 - 1- Bütçe Uygulama Sonuçları
 - 2- Mali Denetim Sonuçları
 - 3- Diğer Hususlar
- B- Performans Bilgileri
 - 1- Faaliyet ve Proje Bilgileri
 - 2- Diğer Hususlar

IV- KURUMSAL KABİLİYET ve KAPASİTENİN DEĞERLENDİRİLMESİ

- A- Üstünlükler
- B- Zayıflıklar
- C- Değerlendirme

V- ÖNERİ VE TEDBİRLER

BİRİM YÖNETİCİSİNİN SUNUŞU

Keşan Yusuf Çapraz Uygulamalı Bilimler Yüksekokulu 02/02/2009 tarihi ve 2009 /14652 sayılı Bakanlar Kurulu kararı uyarınca 28/02/2009 tarihi ve 27115 sayılı Resmi Gazete’de yayımlanarak kurulmuştur

İlk kez 2009-2010 Akademik Yılında İşletme Bilgi Yönetimi , Gümrük İşletme , Bankacılık ve Sigortacılık, Uluslararası Ticaret ile Bilgisayar Teknolojileri ve Bilişim Sistemleri olmak üzere 5 bölüme öğrenci almış ve öğrenciler 1 yıl süre ile Yabancı Diller Yüksekokulunda İngilizce Hazırlık eğitimi görmüşlerdir.

Hayırsever işadamı Sayın Yusuf Çapraz tarafından bağışlanan Yüksekokulumuzun 12000m2 ‘lik kapalı alana sahip olan binası, yine çeşitli hayırsever kişi ve kurumlar tarafından tefriş edilmiştir. Eğitim-öğretim faaliyetlerini 1,5 yıldır sürdüren bir Yüksekokul olmamıza rağmen, öğrencilerimiz ile akademik ve idari personelimize eğitim almaktan ve içinde çalışmaktan mutlu olacakları çağdaş bir ortam yaratılmaya çalışılmaktadır.

Genç ve dinamik bir ekiple eğitime başlayan yüksekokulumuz kendisine ‘‘ Uluslararası düzeyde başarılı , saygın ve tercih edilen bir yüksekokul olmayı’’ vizyon edinmiştir.

Sektörün ihtiyacı olan ve uygulamalı eğitim verdiği için öğrenciler tarafından da öncelikli tercih edilen bölümleri ile Trakya Bölgesi’nde yer alan 3 il merkezi dışında 4 yıllık lisans eğitimi veren ikinci üniversite birimi olması sebebiyle önem arz etmektedir.

2011 yılında 794 toplam öğrencisi bulunmakta olup, bunun 14’ü yabancı uyruklu öğrencidir.

Sözü edilen sebeplerle hem Yükseköğretime hem de çevresine yararlı katkılar sağlayacak olan Yüksekokulumuz Atatürkçü ve Çağdaş düşünce anlayışıyla gelişen ve değişen dünyada ulusal ve uluslararası rekabet ortamındaki işletmelere; eğitim aldıkları alanlarda teoriyi bilen ve bunu gerekli teknoloji ile destekleyerek uygulamaya yansıtabilen sektör tarafından tercih edilen yenilikçi , üretken ve girişimci insan gücü yetiştirmektedir

Yrd.Doç.Dr.İlknur KUMKALE

MÜDÜR

I- GENEL BİLGİLER

A. Misyon ve Vizyon

Misyon

Atatürkçü çağdaş düşünce anlayışıyla, gelişen ve değişen dünyada ulusal ve uluslararası rekabet ortamındaki işletmelere; eğitim aldıkları alanlarda teoriyi bilen ve bunu gerekli teknoloji ile destekleyerek uygulamaya yansıtabilen, sektör tarafından tercih edilen, yenilikçi, üretken, girişimci insan gücü yetiştirmektir.

Vizyon

Eğitim verdiği alanlarda; ulusal ve uluslararası düzeyde başarılı, saygın ve tercih edilen bir yüksekokul olmaktır.

B. Yetki, Görev ve Sorumluluklar

C. Birime İlişkin Bilgiler

1- Fiziksel Yapı

1.1- Eğitim Alanları Derslikler

Eğitim Alanı / Kapasitesi	0-50	Kapasitesi 51-75	Kapasitesi 76-100	Kapasitesi 101-150	Kapasitesi 151-250	Kapasitesi 251-Üzeri
Anfi
Sınıf	6	10
Bilgisayar Lab.	2
Diğer Lab.	1
Toplam	7	12

1.2- Sosyal Alanlar

1.2.1.Kantinler ve Kafeteryalar

Kantin Sayısı: 1 Adet
Kantin Alanı: 424,54 m2

Kafeterya Sayısı: ... Adet
Kafeterya Alanı: ... m2

1.2.2.Yemekhaneler

Öğrenci yemekhane Sayısı: 1 Adet
Öğrenci yemekhane Alanı: 606,48 m2
Öğrenci yemekhane Kapasitesi: 1000 Kişi

Personel yemekhane Sayısı: 1 Adet
Personel yemekhane Alanı: 103 m2
Personel yemekhane Kapasitesi: 60 Kişi

1.2.3.Misafirhaneler

Misafirhane Sayısı: Adet

Misafirhane Kapasitesi: Kişi

1.2.4.Öğrenci Yurtları

	Yatak Sayısı 1	Yatak Sayısı 2	Yatak Sayısı 3 – 4	Yatak Sayısı 5 - Üzeri
Oda Sayısı
Alanı m2

1.2.5.Lojmanlar

Lojman Sayısı: Adet
Lojman Bürüt Alanı: m2

Dolu Lojman Sayısı: Adet
Boş Lojman Sayısı:Adet

1.2.6.Spor Tesisleri

Kapalı Spor Tesisleri Sayısı: Adet
Kapalı Spor Tesisleri Alanı: m2

Açık Spor Tesisleri Sayısı: 1 Adet
Açık Spor Tesisleri Alanı: 1152 m2

1.2.7.Toplantı – Konferans Salonları

	Kapasitesi 0–50	Kapasitesi 51–75	Kapasitesi 76–100	Kapasitesi 101–150	Kapasitesi 151–250	Kapasitesi 251–Üzeri
Toplantı Salonu	1
Konferans Salonu	1	1
Toplam	1	1	1

1.2.8.Sinema Salonu

Sinema Salonu Sayısı: ... Adet
Sinema Salonu Alanı: ... m2

Sinema Salonu Kapasitesi: ... Kişi

1.2.9.Eğitim ve Dinlenme Tesisleri

Eğitim ve Dinlenme Tesisleri Sayısı: ... Adet

Eğitim ve Dinlenme Tesisleri Kapasitesi: ... Kişi

1.2.10.Öğrenci Toplulukları

Öğrenci Kulüpleri Sayısı: 9 Adet

Öğrenci Kulüpleri Alanı: 32 m2

1.2.11.Mezun Öğrenciler Derneği

Mezun Öğrenciler Derneği Sayısı: ... Adet

Mezun Öğrenciler Derneği Alanı: ... m2

1.2.12.Okul Öncesi ve İlköğretim Okulu Alanları

Anaokulu Sayısı: ... Adet
Anaokulu Alanı: ... m2
Anaokulu Kapasitesi: ... Kişi

İlköğretim okulu Sayısı: ... Adet
İlköğretim okulu Alanı: ... m2
İlköğretim okulu Kapasitesi: ... Kişi

1.3- Hizmet Alanları

1.3.1. Akademik Personel Hizmet Alanları

	Sayısı (Adet)	Alanı (m2)	Kullanan Sayısı (Kişi)
Çalışma Odası	51	15,75	22
Toplam	51	803,25	22

1.3.2. İdari Personel Hizmet Alanları

	Sayısı (Adet)	Alanı (m2)	Kullanan Sayısı
Servis
Çalışma Odası	30	29,80	24
Toplam	30	894	24

1.4- Ambar Alanları: Ambar Sayısı: 1 Adet Ambar Alanı: 82,50 m2

1.5- Arşiv Alanları: Arşiv Sayısı: 2 Adet Arşiv Alanı: 114,76 m2

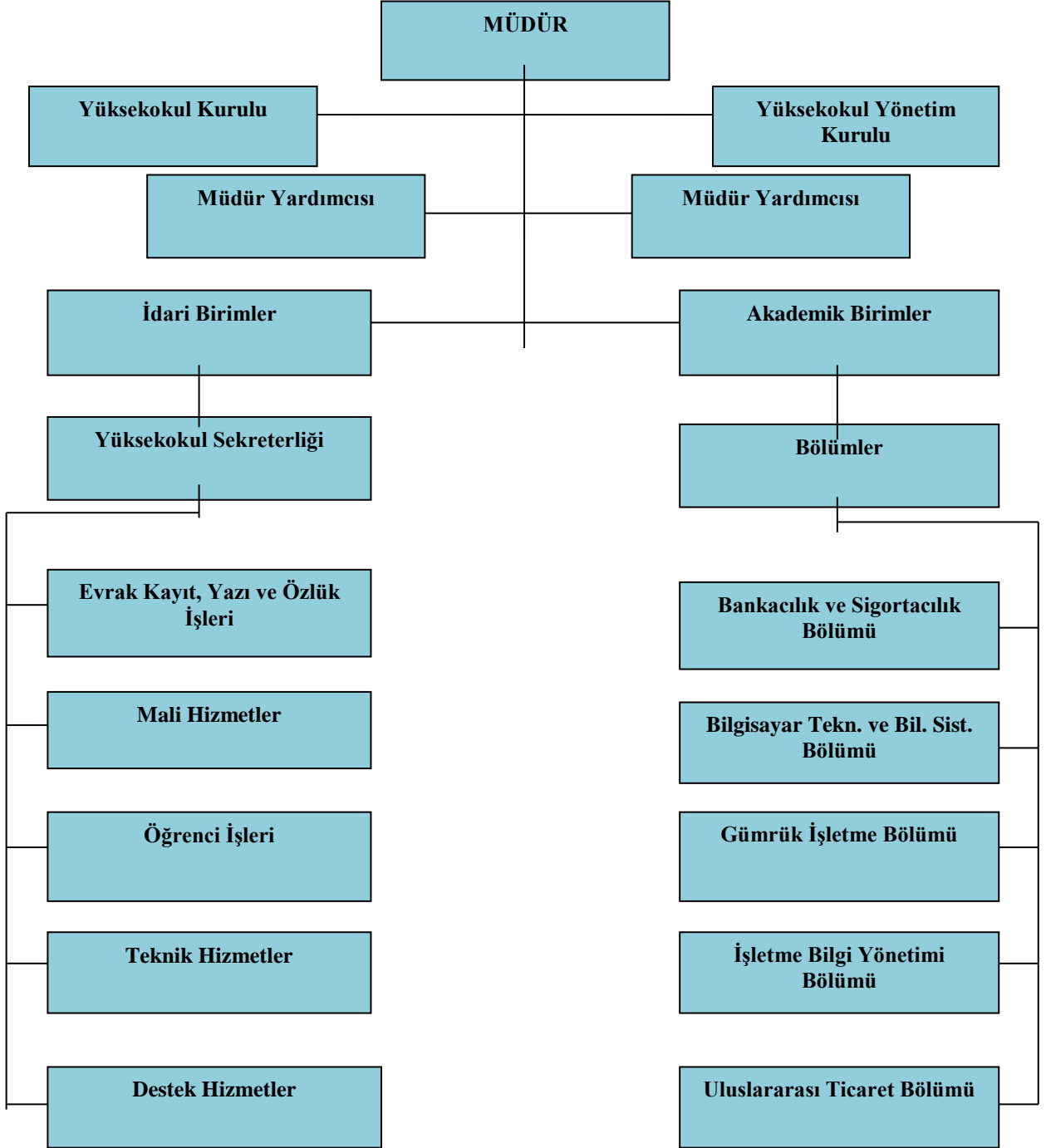
1.6- Atölyeler: Atölye Sayısı: Atölye Alanı:

1.7- Hastane Alanları

Birim	Sayı (Adet)	Alan (m2)
Acil Servis
Yoğun Bakım
Ameliyathane
Klinik
Laboratuvar
Eczane
Radyoloji Alanı
Nükleer Tıp Alanı
Sterilizasyon Alanı
Mutfak
Çamaşırhane
Teknik Servis
.....
.....
Hastane Toplam Kapalı Alanı

2- Örgüt Yapısı

KEŞAN YUSUF ÇAPRAZ UYGULAMALI BİLİMLER YÜKSEKOKULU TEŞKİLAT ŞEMASI FORMU



3- Bilgi ve Teknolojik Kaynaklar

3.1- Yazılımlar

3.2- Bilgisayarlar

Masa üstü bilgisayar Sayısı: 91 Adet

Taşınabilir bilgisayar Sayısı: 1 Adet

3.3- Kütüphane Kaynakları

Kitap Sayısı:2955 Adet

Elektronik Yayın Sayısı: Adet

Basılı Periyodik Yayın Sayısı: 4 Adet

3.4- Diğer Bilgi ve Teknolojik Kaynaklar

Cinsi	İdari Amaçlı (Adet)	Eğitim Amaçlı (Adet)	Araştırma Amaçlı (Adet)
Projeksiyon	2
Slayt makinesi
Tepegöz	1
Episkop
Barkot Okuyucu
Baskı makinesi	1
Fotokopi makinesi	3
Faks	1
Fotoğraf makinesi
Kameralar
Televizyonlar
Tarayıcılar
Müzik Setleri
Mikroskoplar
DVD ler
Yazıcı	6

4- İnsan Kaynakları

4.1- Akademik Personel

Akademik Personel					
	Kadroların Doluluk Oranına Göre			Kadroların İstihdam Şekline Göre	
	Dolu	Boş	Toplam	Tam Zamanlı	Yarı Zamanlı
Profesör
Doçent
Yrd. Doçent	6	6
Öğretim Görevlisi	7	7
Okutman	3	3
Çevirici
Eğitim- Öğretim Planlamacısı
Araş. Görevlisi	2	2
Uzman

Bölgümlere Göre Akademik Personel Sayıları

	Profesör	Doçent	Yrd. Doçent	Öğretim Görevlisi	Okutman	Çevirici	Araş. Görevlisi	Uzman
Bankacılık	2
Bilgisayar Tek.bil.Sis	--
Gümrük İş.	1	2
İşletme	4	2	1
Uluslararası	1	1	1
İngilizce	2
Türk Dili
İnkılap Tarih	1

4.2- Yabancı Uyruklu Akademik Personel

Yabancı Uyruklu Öğretim Elemanları		
Unvan	Geldiği Ülke	Çalıştığı Bölüm
Profesör
Doçent
Yrd. Doçent
Öğretim Görevlisi
Okutman
Çevirici
Eğitim-Öğretim Planlamacısı
Araştırma Görevlisi
Uzman
Toplam

4.3- Diğer Üniv. Görevlendirilen Akademik Personel

Diğer Üniversitelerde Görevlendirilen Akademik Personel		
Unvan	Bağlı Olduğu Bölüm	Görevlendirildiği Üniversite
Profesör
Doçent
Yrd. Doçent
Öğretim Görevlisi
Okutman
Çevirici
Eğitim Öğretim Planlamacısı
Araştırma Görevlisi
Uzman
Toplam

4.4- Başka Üniv. Kurumda Görevlendirilen Akademik Personel

Başka Üniversitelerden Üniversitemizde Görevlendirilen Akademik Personel		
Unvan	Çalıştığı Bölüm	Geldiği Üniversite
Profesör
Doçent
Yrd. Doçent
Öğretim Görevlisi
Okutman
Çevirici
Eğitim Öğretim Planlamacısı
Araştırma Görevlisi
Uzman
Toplam

4.5- Sözleşmeli Akademik Personel

Sözleşmeli Akademik Personel Sayısı	
Profesör
Doçent
Yrd. Doçent
Öğretim Görevlisi
Uzman
Okutman
Sanatçı Öğrt. Elm.
Sahne Uygulamacısı
Toplam

4.6- Akademik Personelin Yaş İtibariyle Dağılımı

Akademik Personelin Yaş İtibariyle Dağılımı						
	21-25 Yaş	26-30 Yaş	31-35 Yaş	36-40 Yaş	41-50 Yaş	51- Üzeri
Kişi Sayısı	2	6	7	1	2
Yüzde	11	34	39	6	11

4.7- İdari Personel

İdari Personel (Kadroların Doluluk Oranına Göre)			
	Dolu	Boş	Toplam
Genel İdari Hizmetler	6	6
Sağlık Hizmetleri Sınıfı
Teknik Hizmetleri Sınıfı
Eğitim ve Öğretim Hizmetleri sınıfı
Avukatlık Hizmetleri Sınıfı.
Din Hizmetleri Sınıfı
Yardımcı Hizmetli	4	4
Toplam	10	10

4.8- İdari Personelin Eğitim Durumu

İdari Personelin Eğitim Durumu					
	İlköğretim	Lise	Ön Lisans	Lisans	Y.L. ve Dokt.
Kişi Sayısı	2	3	4	1
Yüzde	20	30	40	10

4.9- İdari Personelin Hizmet Süreleri

İdari Personelin Hizmet Süresi						
	1 – 3 Yıl	4 – 6 Yıl	7 – 10 Yıl	11 – 15 Yıl	16 – 20 Yıl	21 - Üzeri
Kişi Sayısı	7	1	1	1
Yüzde	70	10	10	10

4.10- İdari Personelin Yaş İtibariyle Dağılımı

İdari Personelin Yaş İtibariyle Dağılımı						
	21-25 Yaş	26-30 Yaş	31-35 Yaş	36-40 Yaş	41-50 Yaş	51- Üzeri
Kişi Sayısı	2	2	2	2	2
Yüzde	20	20	20	20	20

4.11- İşçiler

İşçiler (Çalıştıkları Pozisyonlara Göre)			
	Dolu	Boş	Toplam
Sürekli İşçiler
Vizeli Geçici İşçiler (adam/ay)
Vizesiz işçiler (3 Aylık)	2	2
Toplam	2	2

4.12- Sürekli İşçilerin Hizmet Süreleri

Sürekli İşçilerin Hizmet Süresi						
	1 – 3 Yıl	4 – 6 Yıl	7 – 10 Yıl	11 – 15 Yıl	16 – 20 Yıl	21 - Üzeri
Kişi Sayısı
Yüzde

4.13- Sürekli İşçilerin Yaş İtibariyle Dağılımı

Sürekli İşçilerin Yaş İtibariyle Dağılımı						
	21-25 Yaş	26-30 Yaş	31-35 Yaş	36-40 Yaş	41-50 Yaş	51- Üzeri
Kişi Sayısı
Yüzde

5- Sunulan Hizmetler

5.1- Eğitim Hizmetleri

5.1.1- Öğrenci Sayıları

Öğrenci Sayıları									
Birim Adı	I. Öğretim			II. Öğretim			Toplam		Genel Toplam
	E	K	Top.	E	K	Top.	Kız	Erkek	
Fakülteler
Yüksekokullar	250	265	515	250	265	515
Enstitüler
Meslek Yüksekokulları
Toplam	250	265	515	250	265	515

5.1.2- Yabancı Dil Hazırlık Sınıfı Öğrenci Sayıları

Yabancı Dil Eğitimi Gören Hazırlık Sınıfı Öğrenci Sayıları ve Toplam Öğrenci Sayısına Oranı								
Birim Adı	I. Öğretim			II. Öğretim			I. ve II.Öğretim Toplamı(a)	Yüzde*
	E	K	Top.	E	K	Top.	Sayı	
Fakülteler
Yüksekokullar

*Yabancı dil eğitimi gören öğrenci sayısının toplam öğrenci sayısına oranı (Yabancı dil eğitimi gören öğrenci sayısı/Toplam öğrenci sayısı*100)

5.1.3- Öğrenci Kontenjanları

Öğrenci Kontenjanları ve Doluluk Oranı				
Birim Adı	ÖSS Kontenjanı	ÖSS sonucu Yerleşen	Boş Kalan	Doluluk Oranı
Fakülteler
Yüksekokullar	285	279	6	98
Meslek Yüksekokulları
Toplam	285	279	6	98

5.1.4- Yüksek Lisans ve Doktora Programları

Enstitülerdeki Öğrencilerin Yüksek Lisans (Tezli/ Tezsiz) ve Doktora Programlarına Dağılımı					
Birim Adı	Programı	Yüksek Lisans Yapan Sayısı		Doktora Yapan Sayısı	Toplam
		Tezli	Tezsiz		
.....
.....
.....
Toplam

5.1.5- Yabancı Uyruklu Öğrenciler

Yabancı Uyruklu Öğrencilerin Sayısı ve Bölümleri			
Keşan Yusuf Çapraz Uy.Bil.Y.O.	Bölümü		
	Kadın	Erkek	Toplam
Bankacılık ve Sigortacılık Böl.	2	1	3
Bilgisayar Tek.ve Bilişim Sis.Böl.	2	2
Gümrük İşletme Böl.	6	6
Uluslar arası Ticaret Böl.	1	2	3
Toplam	3	11	14

5.2- Sağlık Hizmetleri

	YATAK SAYISI	HASTA SAYISI	TETKİK SAYISI
ACİL SERVİS HİZMETLERİ
YOĞUN BAKIM
KLİNİK
AMELİYAT SAYISI
POLİKLİNİK HASTASI SAYISI
LABORATUAR HİZMETLERİ
RADYOLOJİ ÜNİTESİ HİZMETLERİ
NÜKLEER TIP BÖLÜMÜNDE VERİLEN HİZMETLER
MEDİKO SOSYAL POLİKLİNİK HASTA SAYISI

5.3-İdari Hizmetler

01.01.2011-31.12.2012 döneminde; bahar, yaz ve güz döneminin bir bölümünü kapsayan üç eğitim dönemi başarı ile tamamlanmıştır. Yüksekokulumuzun çok yeni olması ve ihtiyaçlarının giderilme süreci devam ettiğinden; yönetim ve idari kadro özverili bir şekilde çalışmalarını sürdürmektedir.

5.4-Diğer Hizmetler

Yüksekokulumuzun eğitim faaliyetleri yanında; kamu, yerel yönetim ve sivil toplum kuruluşları ile toplumsal konularda işbirliği faaliyetlerini çeşitli düzeylerde (yönetim, akademik personel, öğrenci) sürdürmektedir.

D- Diğer Hususlar

Yüksekokulumuz yeni olup, ilk kez kendi binasında 2010-2011 Akademik yılında öğrencilerine hizmet vermeye başlamıştır. 26 Eylül 2011 tarihinde 2.hizmet yılına başlamış olup, yapılanma çalışmaları devam etmektedir..

II- AMAÇ ve HEDEFLER

A. İdarenin Amaç ve Hedefleri

Stratejik Amaçlar	Stratejik Hedefler
Stratejik Amaç-1 Çağın gereklerine uygun nitelikli öğrenci yetiştirmek	Hedef-1 Öğrenci odaklı eğitimi sürdürülebilir kılmak
	Hedef-2 Lisansüstü eğitim programı oluşturulmasına dönük planlamanın yapılması.
	Hedef-3 Öğrencilerimizin kişisel gelişimlerinde etkin rol alarak, lider öğrenci profilini geliştirmek
	Hedef-4 Daha fazla sayıda öğrenciye ve daha geniş bir yaş grubuna eğitim vermek.
	Hedef-5 Mezunlarımıza iş bulma kolaylığı sağlamak.
Stratejik Amaç-2 Organizasyon yapısı ve her türlü donanım ihtiyacının çağdaş yönetim teknikleri kullanılarak karşılanmasıyla, öğrenciler ve çalışanlar için etkin ve verimli bir ortam hazırlanması.	Hedef-1 Şeffaf, etik, sorumluluk taşıyan ve paylaşmayı ön plana çıkaran yönetim anlayışını, tüm birimlere yaygınlaştırmak.
	Hedef-2 Bilgi çağında yaşanan hızlı değişimler karşısında; kendisini tanımak, öz varlıklarını koruyarak kendi eğitim sistemini AB standartlarına ulaştırmak.
	Hedef-3 Öğretim elemanlarını proje tasarlama, yönetim ve koordinasyon konusunda bilgilendirmek ve eğitmek.
Stratejik Amaç-3 Ulusal ve uluslararası düzeyde kabul gören bir hizmet sunumu ile özellikle Balkan Bölgesi ülkelerinden öncelikle öğrenci, devam eden süreçte öğretim elemanı kabul eden bir eğitim kurumu olmak.	Hedef-1 Uluslararası düzeyde gelişmeyi hedefleyerek; öğrencilerimize, öğretim üyelerimize, personelimize, mezunlarımıza ve tüm paydaşlarımıza motive edici ve ilham verici bir entelektüel ortam oluşturmayı desteklemek.

B. Temel Politikalar ve Öncelikler

Yüksekokulumuzun özellikle bilgi ve iletişim teknolojilerindeki gelişmeler sayesinde insanoğlunun bilgiyi üretme, kullanma, işleme, saklama, paylaşma ve bilgiye erişimde giderek yaygınlaşan, hızlanan ve çeşitlenen araç ve imkanlara sahip olması temel politikalarımızdan birisidir. Bilgi Toplumu Stratejisi belgesinde “Türkiye’nin bölge ülkeleri içinde yazılım ve hizmet merkezi olarak konumlandırılması” hedeflenmiş olup, okulumuzda bulunan Bilgisayar Teknolojisi ve Bilişim Sistemleri ile İşletme Bilgi Yönetimi Bölümü bu hedefe ulaşabilmek için sektörlere farklı yetkinlik seviyelerinde nitelikli iş gücü kazandırmayı öncelikleri arasında tutmaktadır.

Bir diğer politikamız da okulumuzda üretilen bilginin ticarileştirilmesini teşvik etmektir. Bu nedenle Ar-Ge ve yenilikçi faaliyetlere yönelik müfredatımız, okulumuz bölümlerinde eğitim alan tüm bireylerin bu politikayı hayata geçirmeleri önceliklerimiz arasındadır.

Bahsedilen politika ve önceliklerimiz ile hedeflenen; öğrencilerimizi Atatürk devrimlerinin itici gücü olan aklın ve bilimin üstünlüğüne bağlı bireyler olarak yetiştirmek; süreç içerisinde kazanabileceğimiz bilgi birikimi ve tecrübe ile, özellikle Balkanlar coğrafyası bilgi toplamı ile paylaşmak ve bölgede lider olarak yer almaktır.

III- FAALİYETLERE İLİŞKİN BİLGİ VE DEĞERLENDİRMELER

A- Mali Bilgiler

1- Bütçe Uygulama Sonuçları

1.1-Bütçe Giderleri

Kurumsal Sınıflandırma				Fonksiyonel Sınıflandırma				Finans Tipi	Ekonomik Sınıf		2011 YILI					
I	II	III	IV	I	II	III	IV	I	I	II	Başlangıç Ödeneği	Eklenen(+) Düşülen(-)	Yıl Sonu Ödeneği	Yıl Sonu Harcaması	Yılısonu Kalan	
38	14	45	45	09	4	1	00	2	01	1	610.000,00	160.000,00	450.000,00	446.706,59	3.293,41	
38	14	45	45	09	4	1	00	2	01	4	4.000,00	3.000,00	1.000,00	0	1.000,00	
38	14	45	45	09	4	1	00	2	02	1	115.000,00	45.000,00	70.000,00	67.345,54	2.654,46	
38	14	45	45	09	4	1	00	2	02	4	1.500,00	1.500,00	0	0	0	
38	14	45	45	09	4	1	00	2	03	2	108.500,00	0	108.500,00	103.923,16	4.576,84	
38	14	45	45	09	4	1	00	2	03	3	6.000,00	0	6.000,00	4.511,74	1.488,26	
38	14	45	45	09	4	1	00	2	03	5	14.500,00	7.500,00	7.000,00	6.000,96	999,04	
38	14	45	45	09	4	1	00	2	03	7	10.500,00	7.500,00	18.000,00	17.900,40	99,60	
38	14	45	45	09	4	1	00	2	03	8	5.500,00	0	5.500,00	5.431,60	68,40	
38	14	45	45	09	4	1	07	2	01	1						
38	14	45	45	09	4	1	07	2	02	4						
38	14	45	45	09	4	1	07	2	03	2						
38	14	45	45	09	4	1	07	2	03	7						
38	14	45	45	09	4	1	07	2	03	8						
BİRİM TOPLAMI																

	2011 Bütçe Başlangıç Ödeneği	2011 Gerçekleşme Toplamı	Gerçekleşme Oranı
	TL	TL	%
BÜTÇE GİDERLERİ TOPLAMI	875.500,00	651819,99	74,45
01 - Personel Giderleri	614.000,00	446.706,59	72,75
02 - Sosyal Güvenlik Kurumlarına Devlet Primi Giderleri	116.500,00	67.345,54	57,81
03 - Mal ve Hizmet Alım Giderleri	145.000,00	137.767,86	95,01
05 - Cari Transferler	-	-	-
06 - Sermaye Giderleri	-	-	-

— Bütçe hedef ve gerçekleřmeleri ile meydana gelen sapmaların nedenleri;

Yüksekokulumuz 2011 yılında bütçe hedef ve gerçekleřmeleri, hedefe yakın gerçekleřmiştir.

2- Mali Denetim Sonuçları

Birim iç ve dış mali denetim raporlarında yapılan tespit ve deęerlendirmeler ile bunlara karşı alınan veya alınacak önlemler ve yapılacak işlemlere bu başlık altında yer verilir.

Yapılacak işlemler kanunlar çerçevesinde ve kurumda belirtilen işleyişye göre doğru bir şekilde yapılmaktadır.

3- Diğer Hususlar

Yüksekokulumuz 1,5 yıldır faaliyette bulunan yeni bir kurumdur. Bina iç ve dış donanımı ile demirbaş vb. malzeme ihtiyaçları dikkate alınarak ödenek tahsisi yapılması yararlı olacaktır.

B- Performans Bilgileri

1- Faaliyet ve Proje Bilgileri

1.1. Faaliyet Bilgileri

FAALİYET TÜRÜ	SAYISI
Sempozyum ve Kongre
Konferans	5
Panel	1
Seminer	3
Açık Oturum
Söyleşi
Tiyatro
Konser	1
Sergi	1
Turnuva
Teknik Gezi	3
Eđitim Semineri	4
Şiir Dinletisi

1.2. Yayınlarla İlgili Faaliyet Bilgileri

İndekslere Giren Hakemli Dergilerde Yapılan Yayınlar

YAYIN TÜRÜ	SAYISI
Uluslar arası Makale	2
Ulusal Makale	7
Uluslar arası Bildiri	4
Ulusal Bildiri	3
Kitap	5

1.3. Üniversiteler Arasında Yapılan İkili Anlaşmalar

ÜNİVERSİTE ADI	ANLAŞMANIN İÇERİĞİ
.....
.....
.....
.....

1.4. Proje Bilgileri

Bilimsel Araştırma Proje Sayısı					
PROJELER	2010				
	Önceki Yılda Devreden Proje	Yıl İçinde Eklenen Proje	Toplam	Yıl İçinde Tamamlanan Proje	Toplam Ödenek YTL
DPT	-	-	-	-	-
TÜBİTAK	-	-	-	-	-
A.B.	-	-	-	-	-
BİLİMSEL ARAŞTIRMA PROJELERİ	-	-	-	-	-
DİĞER	-	-	-	-	-
TOPLAM	-	-	-	-	-

IV- KURUMSAL KABİLİYET ve KAPASİTENİN DEĞERLENDİRİLMESİ

A- Üstünlükler

Bölümlerin lisans eğitimi vermeleri ve sektörün ihtiyacına dönük seçilmiş olmaları ve az sayıda üniversitede yer almaları görülebilir.

Trakya bölgesindeki iller dışında lisans eğitimi veren bir okulun mevcut olduğu iki ilçeden birisinin olması yüksekokulumuzu ve bulunduğu ilçe olan Keşan'ı avantajlı hale getirmektedir.

Balkan ülkelerine yakın olması ayrıca bir üstünlük olarak kabul edilebilir ki; bu da yabancı uyruklu öğrenciler tarafından tercih edilmesini sağlamaktadır. Nitekim 2011 yılında 9 farklı ülkeden gelen 14 öğrenci tarafından tercih edilmiştir.

Yüksekokulumuzun binasının Üniversiteye bağış olarak verilmesinin yanı sıra iç tefrişatının da yerel desteklerle yapılmış olması çevresel desteklerin varlığını kanıtlar niteliktedir. Bu da üniversite- çevre bütünleşmesi olarak kabul edilebilir. Bunun da ilk yılında ve devam eden süreçte sağlanmış olması bir üstünlük göstergesidir.

B- Zayıflıklar

Yüksekokulumuzun yeni kurulmuş olmasının beraberinde getirdiği güçlükleri nedeniyle varolan sosyal alan eksiklikleri burada yer alabilir.

Üniversite kampüsünün dışında ayrı bir yerleşkede bulunması kampüs olanaklarından yararlanamaması bir zayıflık olarak kabul edilebilir.

Yüksekokul bütçesinin yeterli olmaması personel ve öğrenci için ihtiyaç duyulan sosyal alanların kısa sürede tamamlanmasını engellemektedir.

Akademik personel kadrolarına ihtiyaç bulunması, özellikle teknik bölümlerde genel olarak yeterli kadrolu elemanı bulunmaması

C- Değerlendirme

Yerel desteklerin alınabilmesi ve kadronun dinamik yapıya sahip olması yüksekokulumuzun kendi üzerine düşen çalışmaları yapması ve sonuçlandırmasını mümkün kılarken bütçenin ve kadro miktarının artırılması gibi konularda tamamen kendi inisiyatifi ile çalışanlarını tamamlaması mümkün olmamaktadır.

V- ÖNERİ VE TEDBİRLER

Yukarıda; üstünlükler bölümünde yer verilen hususlarda; üstünlükleri geliştirici ve devamını sağlayıcı faaliyetler sürdürülecektir.

Zayıflıklar bölümünde yer alan hususlardan, personel ve öğrenci ihtiyaçlarını giderici, sosyal alan oluşturma konusunda destek arayışı ve ödenek sağlama çalışmaları sürdürülecektir.

Akademik ve idari personel ihtiyaçlarımızın giderilmesi konusunda da tahsis edilen kadroların sayılarının artırılmasına ihtiyaç bulunmaktadır. Yanısıra yüksekokulumuzun yetişmiş akademik personel açısından, sosyal tesis ve misafırhane gibi ihtiyaçların karşılanarak cazibesinin artırılması uygun olacaktır.

EK-1/b

Harcama Yetkilisinin İ Kontrol Gvence Beyanı

İ KONTROL GVENCE BEYANI

Harcama yetkilisi olarak yetkim dahilinde;

Bu raporda yer alan bilgilerin gvenilir, tam ve dođru olduđunu beyan ederim.

Bu raporda aıklanan faaliyetler iin idare btesinden harcama birimimize tahsis edilmiř kaynakların etkili, ekonomik ve verimli bir řekilde kullanıldıđını, grev ve yetki alanım erevesinde i kontrol sisteminin idari ve mali kararlar ile bunlara iliřkin iřlemlerin yasallık ve dzenliliđi hususunda yeterli gvenciyi sađladıđını ve harcama birimizde sre kontrolnn etkin olarak uygulandıđını bildiririm.

Bu gvence, harcama yetkilisi olarak sahip olduđum bilgi ve deđerlendirmeler, i kontroller, i deneti raporları ile Sayıřtay raporları gibi bilgim dahilindeki hususlara dayanmaktadır. (1)

Burada raporlanmayan, idarenin menfaatlerine zarar veren herhangi bir husus hakkında bilgim olmadıđını beyan ederim. (2) (Yer-Tarih)

Yrd.Do.Dr.İlknur KUMKALE
MDR

(1) Yıl iinde harcama yetkilisi deđiřmiřse “benden nceki harcama yetkilisi/yetkililerinden almıř olduđum bilgiler” ibaresi de eklenir.

(2) Harcama yetkilisinin herhangi bir ekincesi varsa bunlar liste olarak bu beyana eklenir ve beyanın bu ekincelerle birlikte dikkate alınması gerektiđi belirtilir.