



**T.C.
TRAKYA ÜNİVERSİTESİ**

2015 MALİ YILI FAALİYET RAPORU

Trakya Üniversitesi
Roman Dili ve Kültürü Araştırmaları Enstitüsü Müdürlüğü

2015

GENEL BİLGİLER

Trakya Üniversitesi Roman Dili ve Kùltürü Arařtırmaları Enstitüsü, Millî Eğitim Bakanlıđının 27.02.2014 tarih ve 878167 sayılı teklif yazıları üzerine, 28.03.1983 tarih ve 2809 Sayılı Yükseköğretim Kanunu'nun Ek 30 uncu maddesine göre, Bakanlar Kurulunun 6/32014 tarihli kararı ile kurulmuřtur. Bakanlar Kurulunun kararı, 23 Mart 2014 Pazar günkü 28950 sayılı Resmî Gazete'de yayımlanarak yürürlüğe girmiřtir.

Misyon ve Vizyon

Misyonumuz

Evrensel nitelikte bilgi ve teknoloji ile donanmış; Cumhuriyet'in temel değerlerine bağlı; araştırmacı, katılımcı ve paylaşımcı; millî ve evrensel değerlere saygılı bireyler yetiştirerek dünya ve Türkiye Romanlarının barış ve kardeşliğine katkıda bulunmaktır. Roman Dili ve Kültürü Araştırmaları Enstitüsü yapacağı bilimsel araştırma ve çalışmalarla Türkiye ve dünya Romanlarının ekonomik, kültürel ve sosyal yapılarının daha iyi anlaşılmasını sağlamak suretiyle Türkiye'nin bu konuda izleyeceği politikalara bilimsel destek olmayı amaçlamaktadır.

Enstitümüz diğer yandan da Roman Dili ve Kültürüne yönelik yüksek lisans ve doktora programları yürüterek bu alandaki akademik boşluğu doldurmayı hedeflemektedir.

Vizyonumuz

Bilim ve eğitim dünyasında küresel ölçekte etkin, tanınan, izlenen ve tercih edilen bir üniversite olan Trakya Üniversitesi'nin bu vizyonunu özümseyerek, Roman Dili ve Kültürü üzerine yapacağı çalışmalarla, güvenilir, saygın bir eğitim ve araştırma kurumu olmaktır.

A. Yetki, Görev ve Sorumluluklar

Roman Dili ve Kültürü Araştırmaları Enstitüsü Trakya Üniversitesi bünyesinde 2547 sayılı Yükseköğretim Kanununun 19.maddesi gereğince; kurulan üç enstitüden biridir

1. Yetki

Trakya Üniversitesi Roman Dili ve Kültürü Araştırmaları Enstitüsü, Millî Eğitim Bakanlığının 27.02.2014 tarih ve 878167 sayılı teklif yazıları üzerine, 28.03.1983 tarih ve 2809 Sayılı Yükseköğretim Kanunu'nun Ek 30 uncu maddesine göre, Bakanlar Kurulunun 6/32014 tarihli kararı ile kurulmuştur. Bakanlar Kurulunun kararı, 23 Mart 2014 Pazar günü 28950 sayılı Resmî Gazete'de yayımlanarak yürürlüğe girmiştir.

2. Görev

Evrensel nitelikte bilgi ve teknoloji ile donanmış; Cumhuriyet'in temel değerlerine bağlı; araştırmacı, katılımcı ve paylaşımcı; millî ve evrensel değerlere saygılı bireyler yetiştirerek dünya ve Türkiye Romanlarının barış ve kardeşliğine katkıda bulunmaktadır. Roman Dili ve Kültürü Araştırmaları Enstitüsü yapacağı bilimsel araştırma ve çalışmalarla Türkiye ve dünya Romanlarının ekonomik, kültürel ve sosyal yapılarının daha iyi anlaşılmasını sağlamak suretiyle Türkiye'nin bu konuda izleyeceği politikalara bilimsel destek olmayı amaçlamaktadır.

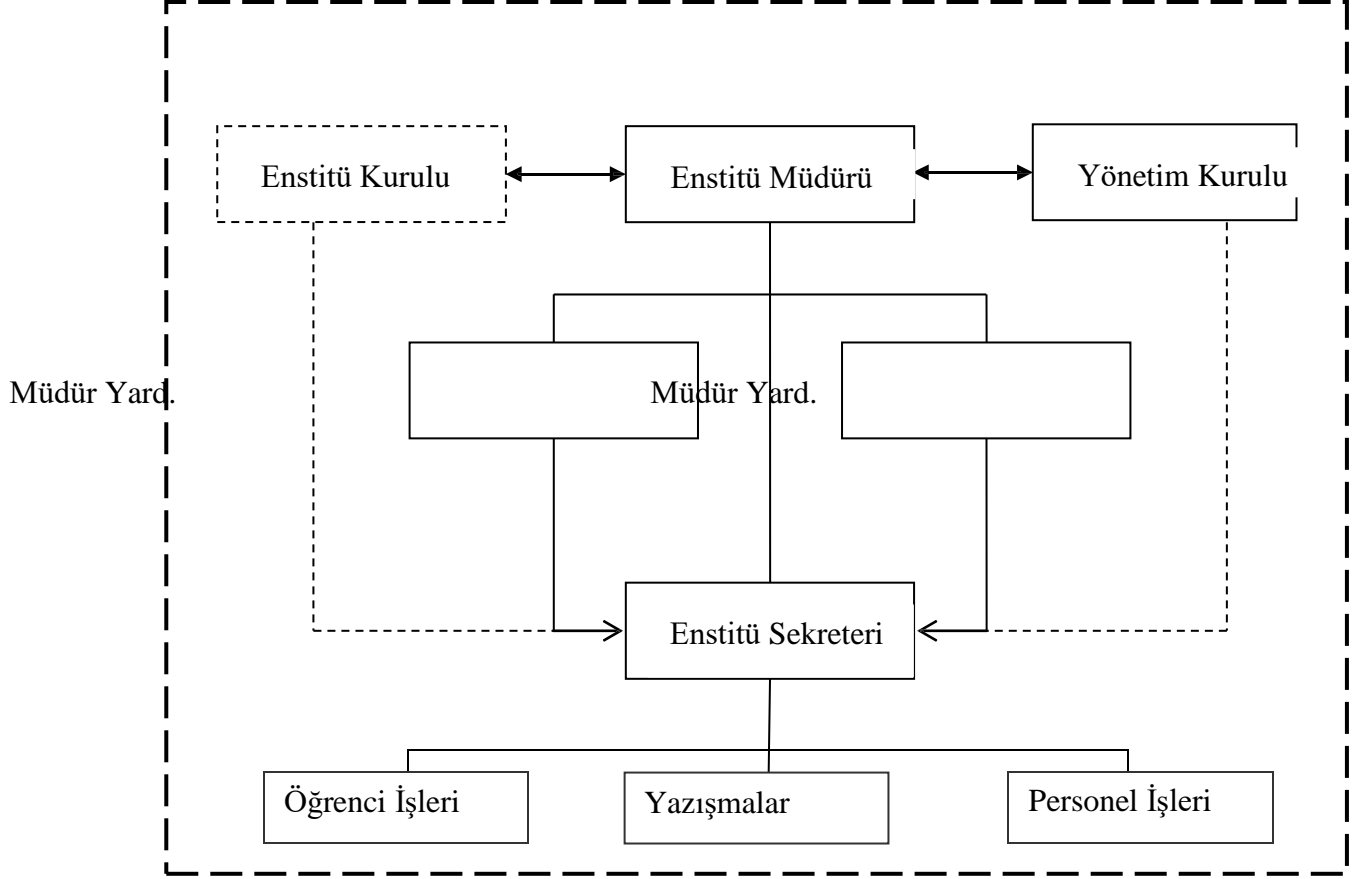
Enstitümüz diğer yandan da Roman Dili ve Kültürüne yönelik yüksek lisans ve doktora programları yürüterek bu alandaki akademik boşluğu doldurmayı hedeflemektedir.

3. Sorumluluk

Bilim ve eğitim dünyasında küresel ölçekte etkin, tanınan, izlenen ve tercih edilen bir üniversite olan Trakya Üniversitesi'nin bu vizyonunu özümseyerek, Roman Dili ve Kültürü üzerine yapacağı çalışmalarla, güvenilir, saygın bir eğitim ve araştırma kurumu olmaktadır.

B. Birime İlişkin Bilgiler

Roman Dili ve Kültürü Araştırmaları Enstitüsü İdari Yönetim Şeması



Roman Dili ve Kültürü Araştırmaları Enstitüsü bir müdür ve iki müdür yardımcısı görev yapmaktadır.

1 Enstitü kurulu; Enstitü müdürünün başkanlığında, enstitü müdür yardımcıları ve enstitüde öğretim programları bulunan ve/veya ortak öğretim programı yürüten anabilim dalı başkanlarından oluşur (Şekil 1).

2 Enstitü yönetim kurulu; Müdür ve müdür yardımcılardan başka, enstitü kurulu tarafından seçilmiş üç öğretim üyesinden oluşur

3 Anabilim dalı Başkanı; Lisansüstü düzeydeki eğitimin yürütülmesinden enstitüye karşı sorumludur. Enstitüde enstitü sekreterinden başka, öğrenci işleri bürosu ve personel bürosunda görev yapan 2 memur, bir hizmetli olmak üzere toplam 4 personel görev yapmaktadır . Söz konusu idari personelin eğitim durumu Tablo 3’de gösterilmiştir.

Hizmetlerimiz

5-1 Bilimsel araştırma ve bilgi üretimi: Lisansüstü eğitimin temel amaçlarından birinin araştıran ve sonuçlarını değerlendiren bireyler kazandırmak olması nedeni ile bir anlamda her mezuniyet tezi Yüksek lisans ve Doktora kendi çapında ve alanında bir araştırma ve yayın çalışması yapıldığı anlamına gelmektedir.

6 Fiziksel Yapı

6-1Eğitim Alanları, Derslikler

Enstitümüzün ayrı bir binası ve bu kapsamda derslik, toplantı salonu, bilgisayar laboratuvarı, vs gibi imkanları bulunmamaktadır. Enstitümüz, Üniversitemiz Enstitüler Binasındadır.

Toplantı- Salonları

Toplantı- Salonları Enstitüler Binasında birer adet toplantı salonu Roman Dili ve Kültürü Araştırmaları Enstitüsü tarafından hazırlanmıştır.

	Toplantı Salonu	Konferans Salonu	TOPLAM
0-20 Kişilik	2	-	2

7 -1 Hizmet Alanlar

HİZMET ALANLARI		ADET	ALAN	KULLANAN KİŞİ
Akademik Personel Hizmet Alanları	Çalışma odası	2	30	2
İdari Personel Hizmet Alanları	Servis	1	30	2
	Çalışma Odası			
TOPLAM		3		4

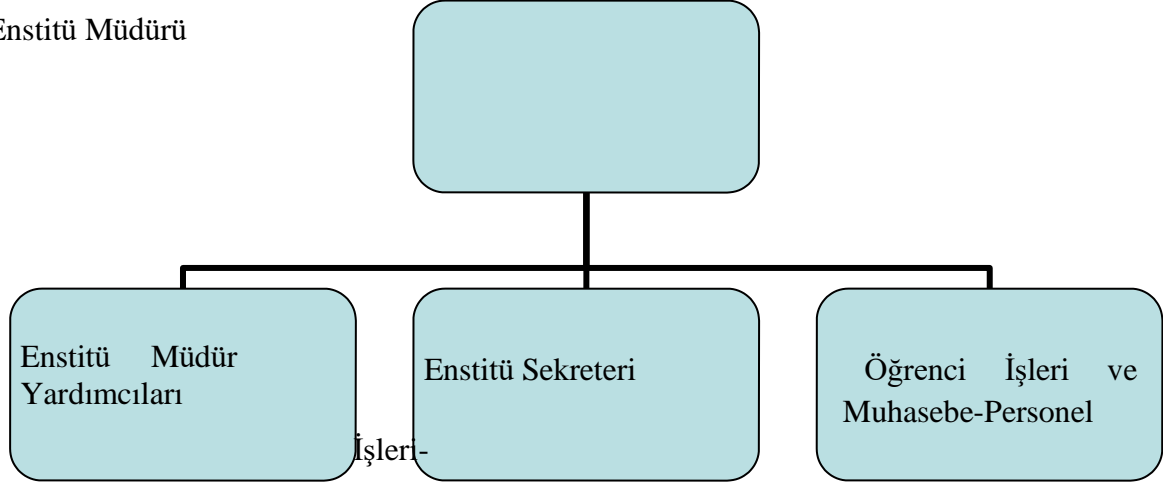
7-2- Ambar ve Arşiv

	ADET	ALAN
Ambar Alanları	1	10

8 Örgüt Yapısı (Teşkilat Şeması)

Birim teşkilat şeması aşağıdaki örnek şema gibi hiyerarşik yapıyı gösterecek şekilde oluşturularak örgütsel yapı hakkında bilgi verilecek.

Enstitü Müdürü



9 İlgili ve Teknolojik Kaynaklar

Enstitümüz bilişim sisteminin faaliyetlere katkısına, karşılaşılan sorunlara, faaliyet raporu döneminde bilişim sisteminde yapılan değişikliklere, bilişim sisteminin diğer birimlerin bilişim sistemleri ile uyumuna ve bilgi paylaşımına yer vermekte bu sistemi takip etmektedir.

10-1

Bilgi ve Teknolojik Kaynaklar		ADET
Yazılımlar		
Bilgisayarlar	Masa üstü bilgisayar sayısı	5
	Taşınabilir bilgisayar sayısı	1
Kütüphane Kaynakları	Kitap sayısı	
	Basılı periyodik yayın sayısı (Ens.Dergisinin basılan sayıları)	
TOPLAM		6

10-2

Diđer Bilgi ve Teknolojik Kaynaklar	İdari Amaçlı (adet)	Eđitim Amaçlı (adet)	Arařtırma Amaçlı (adet)
Slâyt Makinesi			
Tepegöz			
Baskı Makinesi			
Fotokopi Makinesi		5	
Faks			
Tarayıcılar		1	

11 İnsan Kaynakları

Enstitümüzde 1 müdür, 2 müdür yardımcısı ,1 enstitü sekreteri, personel işleri memuru bulunmaktadır.

Bu yapılanmanın dışında Enstitü Yönetim Kurulu, Enstitü müdürü, 2 müdür yardımcısı, enstitüme bađlı anabilim dallarından 3 öğretim üyesinden oluşmaktadır. Enstitü Kurulu ise Enstitü müdürü, 2 müdür yardımcısı ve enstitüme bađlı anabilim dalları başkanlarından oluşmaktadır.

11-1 Akademik Personelin Kadro ve İstihdam Şekline Göre Dađılımı

Enstitümüzde Anabilim Dalı ve Bilim Dallarına göre yapılandırılan Lisansüstü programlarımızda öğretim üyelerimizin hepsi Trakya Üniversitesinin ilgili Fakültelerin Öğretim Üyeleridir.

AKADEMİK PERSONEL	Kadroların Doluluk			Kadroların İstihdam	
	Dolu	Boş	Toplam	Tam Zamanlı	Yarı Zamanlı
Arařtırma Görevlisi				X	
TOPLAM					

HARCAMA BiRiMi: Roman Dili ve Kùltürü Arařtırmaları Enstitüsü**11-2- Akademik Personelin Anabilim Dallarına Göre Dağılımı**

Anabilim Dalları	Profesör	Doçent	Yard. Doçent	Öğretim Görevlis	Arařtırma Görevlisi	Uzman	Toplam
Türk Dili ve Edebi.			2(Görevlendirme)				2
Tarih			1(Görevlendirme)				1
Kamu Yönetimi			1(Görevlendirme)				1

HARCAMA BİRİMİ: Roman Dili ve Kültürü Araştırmaları Enstitüsü**11-4 Akademik Personelin Yaş İtibariyle Dağılımı**

AKADEMİK PERSONELİN YAŞ İTİBARI İLE DAĞILIMI	21-25 Yaş	26-30 Yaş	31-35 Yaş	36-40 Yaş	41-50 Yaş	51-Üzeri
Kişi Sayısı			1		2	1
Yüzde (%)			25		50	25

11-5 İdari Personel

İDARİ PERSONEL (Kadroların Doluluk Oranına Göre)	Dolu	Boş	Toplam
Genel İdari Hizmetler	1	1	2
Yardımcı Hizmetler Sınıfı			
TOPLAM			

11-6 İdari Personelin Eğitim Durumu

İDARİ PERSONELİN EĞİTİM DURUMU	İlköğretim	Lise	Ön Lisans	Lisans	Yüksek Lisans ve
Kişi Sayısı				1	-----
Yüzde (%)				100	

11-7 İdari Personelin Hizmet Süreleri

İDARİ PERSONELİN HİZMET SÜRELERİ	1-3 Yıl	4-6 Yıl	7-10 Yıl	11-15 Yıl	16-20 Yıl	21-Üzeri
Kişi Sayısı		1				
Yüzde (%)		100				

11- 9 İdari Personelin Yaş İtibariyle Dağılımı

İDARİ PERSONELİN YAŞ İTİBARİ İLE DAĞILIMI	21-25 Yaş	26-30 Yaş	31-35 Yaş	36-40 Yaş	41-50 Yaş	51-Üzeri
Kişi Sayısı		1				
Yüzde (%)		100				

E Eğitim ve Öğretim Programı

Lisansüstü öğretim, yüksek lisans ve doktora programlarından oluşur.

1 Yüksek Lisans Programı: Tezli yüksek lisans programını tamamlama süresi dört yarıyıldır. Dört yarıyıl sonunda kredili derslerini ve seminer dersini başarı ile tamamlamayan öğrencinin enstitü ile ilişkisi kesilir. Kredili derslerini ve seminer dersini başarıyla bitiren, ancak tez çalışmasını Trakya Üniversitesi Lisansüstü Yönetmeliğinin 10. Maddesinin a) bendinde belirtildiği üzere dört yarıyıl sonuna kadar tamamlayamadığı için tez sınavına giremeyen bir öğrenciye, ilgili Enstitü Anabilim dalı başkanlığının önerisi ve Enstitü Yönetim kurulu onayı ile tezini jüri önünde savunması için en fazla iki yarıyıl ek süre verilebilir.

2 Doktora Programını : Doktora Programını tamamlama süresi yüksek lisans derecesi ile kabul edilenler için sekiz yarıyıl, lisans derecesi ile kabul edilenler için on yarıyıldır. Doktora programı için gerekli kredili dersleri başarıyla tamamlamanın azami süresi yüksek lisans derecesi ile kabul edilenler için dört yarıyıl, lisans derecesi ile kabul edilenler için altı yarıyıldır. Bu süre içinde kredili derslerini ve seminer derslerini başarıyla tamamlayamayan öğrencinin enstitü ile ilişkisi kesilir. Kredili derslerini başarıyla bitiren, yeterlilik sınavında başarılı bulunan ve tez önerisi kabul edilen, ancak tez çalışmasını (a) bendinde belirtildiği üzere sekiz yarıyıl (lisans derecesi ile kabul edilmiş olan öğrenci için on yarıyıl) sonuna kadar tamamlayamadığı için tez sınavına giremeyen bir öğrenciye, ilgili Enstitü Anabilim Dalı Başkanlığının önerisi ve Enstitü Yönetim Kurulu onayı ile tezini jüri önünde savunması için en fazla dört yarıyıl daha ek süre verilebilir.

G İdari Hizmetler

Enstitümüz paydaşlarına Akademik ve İdari olmak üzere iki alanda hizmet vermektedir.

1 Akademik Hizmetler

Akademik hizmetler, lisansüstü programların gerçekleştirilmesine yönelik eğitim-öğretim ve araştırma faaliyetleri kapsar. Bu bağlamda, programların planlanması ve yürütülmesi aşamalarında ortaya çıkan her sürecin izlenmesi ve denetlenmesi gerçekleştirilir.

2 İdari Hizmetler

İdari hizmetler akademik faaliyetleri destekleyici nitelikte etkinliklerdir. Aday öğrencilerin programlarımıza başvuru aşamasından başlayarak mezuniyetlerine kadar devam eden süreç içinde yer alan, her türlü bilginin işlenmesi ve saklanması, gerekli görülen belgelerin oluşturulması, iletilmesi, arşivlenmesi ve paydaşlarımıza yönlendirici hizmetlerin verilmesini kapsar. İdari hizmetlerimizden özellikle öğrenciler, öğretim elemanları ve Anabilim/Anasanat Dalları, Fakülteler ve diğer akademik ve idari birimler yararlanmaktadır.

II. AMAÇ ve HEDEFLER

Amaç

MADDE 1 – (1) Bu Yönetmeliğin amacı; Trakya Üniversitesi Roman Dili ve Kültürü Araştırmaları Enstitüsünün amaçlarına, faaliyet alanlarına, yönetim organlarına, yönetim organlarının görevlerine ve çalışma şekline ilişkin usul ve esasları düzenlemektir.

Kapsam

MADDE 2 – (1) Bu Yönetmelik; Trakya Üniversitesi Roman Dili ve Kültürü Araştırmaları Enstitüsünün amaçlarına, faaliyet alanlarına, yönetim organlarına, yönetim organlarının görevlerine ve çalışma şekline ilişkin hükümleri kapsar.

Dayanak

MADDE 3 – (1) Bu Yönetmelik; 4/11/1981 tarihli ve 2547 sayılı Yükseköğretim Kanununun 7 nci, 14 üncü ve 19 uncu maddelerine dayanılarak hazırlanmıştır.

Tanımlar

MADDE 4 – (1) Bu Yönetmelikte geçen;

- a) Birim: Enstitüde yer alan idarî birimleri,
 - b) Çalışma grupları: Enstitünün çalışmalarına destek amacıyla kurulan çalışma gruplarını,
 - c) Enstitü: Trakya Üniversitesi Roman Dili ve Kültürü Araştırmaları Enstitüsünü,
 - ç) Enstitü Kurulu: Enstitünün Kurulunu,
 - d) Müdür: Enstitünün Müdürünü,
 - e) Rektör: Trakya Üniversitesi Rektörünü,
 - f) Senato: Trakya Üniversitesi Senatosunu,
 - g) Üniversite: Trakya Üniversitesini,
 - ğ) Yönetim Kurulu: Enstitünün Yönetim Kurulunu,
- ifade eder.

Enstitünün amacı

MADDE 5 – (1) Enstitünün amacı; Romanlarla ilgili dil, tarih, siyasi, sosyal, demografik, ekonomik, kültürel ve benzeri açılardan bilimsel ve uygulamalı araştırmalar yapmak, yapılan çalışmaları ve bunların sonuçlarını yayımlamak, ulusal ve uluslararası kamuoyuyla paylaşmaktır.

Enstitünün faaliyet alanları

MADDE 6 – (1) Enstitünün faaliyet alanları şunlardır:

- a) Türkiye ve dünyada çok dağınık bir coğrafyada değişik adlarla anılan Romanlar hakkında tarihî, edebî, siyasî, sosyal, demografik, kültürel, ekonomik ve benzeri bilimsel araştırma, inceleme ve yayın yapmak, yapılan çalışma ve yayınları takip etmek, gerekli bilgi ve kaynakları arşivlemek.
- b) Yurt içindeki ve yurt dışındaki akademik, resmî ve özel kuruluşlarla iş birliği yapmak, bilgi, malzeme ve araştırmacı değişimi sağlamak, ortak bilimsel toplantılar düzenlemek, Romanlarla ilgili ansiklopedi, edebiyat tarihi, sanat, dil, din, halk bilimi ve benzeri konularla siyasal ve ekonomik sorunlar hakkında ortak yayınlar yapmak.
- c) Romanlara yönelik ulusal ve uluslararası düzeyde her türlü bilimsel ve kültürel çalışmalara iştirak etmek, bu tür çalışmaları teşvik ve koordine etmek, bu amaçla ulusal ve uluslararası resmî kuruluşlarla sivil toplum kuruluşlarını harekete geçirmek, bu kuruluşlarla iş birliğinde bulunmak, ortak faaliyet ve projeler yürütmek.
- ç) Romanlar ile ilgili yazılı ve görsel yayınlar yapmak.
- d) Romanlar ile ilgili çalışma alanlarında sektörler arası planlama, şehir, bölge ve ülke düzeyinde, gerektiğinde ülkeler arası düzeyde ortaklık sağlanması, veri kayıt sistemi kurulması, izleme ve değerlendirme, eğitim ve danışmanlık konularında hizmetler vermek.

e) Romanlar ile ilgili siyasî, sosyal, demografik, tarihî, ekonomik, kültürel, eğitim-öğretim ve benzeri konularda ulusal ve uluslararası konferans, sempozyum, kongre, panel, seminer ve eğitim toplantıları düzenlemek.

f) Lisansüstü öğretim yapmak, bu öğretim faaliyetlerine Türkiye ve Balkan ülkelerinden araştırmacıların katılımını sağlamak, iş birliği içinde bulunan Balkan üniversitelerine yüksek lisans ve doktora öğrencisi göndermek, araştırmacı yetiştirmek.

g) Roman dili ile ilgili kurslar açmak ve yayınlar yapmak.

ğ) Yönetim Kurulu tarafından karar verilen diğer faaliyetlerde bulunmak.

A. Temel Politika Ve Öncelikler

*Öğrenci geri bildirimleri (Ders değerlendirme anketleri)

*Öğrenci ve öğretim elemanı sayılarındaki değişim

*Yenilenen ve yeni açılan programlar

*Bilimsel yayın sayısı

*Uluslar arası değişim programlarından yararlanan öğrencilerin sayısı

*Mali destek sağlanan proje sayısı

*Mezun öğrenci sayısı

*Mezunlarla sağlanan iletişim

*İdari personel sayısının artması ve fiziksel koşulların iyileştirilmesi

HARCAMA BiRiMi: Roman Dili ve Kùltürü Arařtırmaları Enstitüsü

1.2 Bütçe Giderleri

	2015	2015	Gerçekleşme
	Bütçe	Gerçekleşme	Oranı
	Başlangıç	Toplamı	
	TL	YTL	%
Personel Giderleri	81.000	29.114,96	
Sosyal Güvenlik Kurumlarına Devlet Primi Giderleri	11.000	2.695,98	
Mal ve Hizmet Alım Giderleri	2.000	992,83	
Cari Transferler			
Sermaye Giderleri			
BÜTÇE GİDERLERİ TOPLAMI	94.000	32.803,77	

Temel Mali Tablolara İlişkin Açıklamalar

Personel Giderlerindeki sapmalar Arařtırma Görevlisi kadrolarına atama yapılmamasından ve idari personele eleman alınmamasından kaynaklanmaktadır.

Mal ve Hizmet alımlarında üçer aylık ödeneklerin açılması nedeniyle ve tasarruf tedbirleri genelgesi gereği sapmalar olmuştur.

1. Faaliyet ve Proje Bilgileri

Enstitümüzde kadrolu Öğretim Üyesi bulunmadığından her hangi bir faaliyet ve proje gerçekleşmemiştir.

IV KURUMSAL KABİLİYET VE KAPASİTENİN DEĞERLENDİRİLMESİ

A. Üstünlükler

- *Yenilikçi ve gelişmeye açık akademik ve idarî personel,
- *Profesyonel yaklaşım,
- *Ekip çalışmasında uyum ve başarı,
- *Sınırlılıklara rağmen verilen eğitimin kalitesi,
- *Eğitim kalitesini artırmaya istekli ve gayretli personel,
- *Üst yönetim desteđi.

B. Zayıflıklar

- *Bütçe yetersizliđi,
- *Arařtırmalar için sunulan malî destek yetersizliđi,
- *Malî destek yaratma konusundaki yetersizlikler,
- *Uluslar arası kurumlarla iş birliđinin zayıflıđı,
- *Akademik ve idarî personel sayısının yetersizliđi,
- *Arařtırma görevlisi kadrolarının yetersizliđi,
- *Bilimsel yayınların azlıđı,
- *Mezunlar ile ilişkilerin zayıflıđı

C. Değerlendirme

*Avrupa Birliđi kurumları ile iş birliđinin artması,

Ulusal ve uluslar arası öğrenci ve öğretim üyesi deđişim programları,

Türkiye’de nitelikli eleman ihtiyacının giderek artması,

Yeni üniversitelerin açılmasına paralel olarak öğretim elemanı ihtiyacının artması,

*Uluslar arası rekabetin artması

*Öğrencilere burs bağlanması

*Doktora programı olmayan Anabilim Dallarında görevli Araştırma Görevlilerinin 35.

Maddeye göre diđer Üniversiteler görevlendirilmesi.

İÇ KONTROL GÜVENCE BEYANI

Harcama yetkilisi olarak yetkim dâhilinde, bu raporda yer alan bilgilerin güvenilir, tam ve doğru olduğunu beyan ederim.

Bu raporda açıklanan faaliyetler için idare bütçesinden harcama birimimize tahsis edilmiş kaynakların etkili, ekonomik ve verimli bir şekilde kullanıldığını, görev ve yetki alanım çerçevesinde iç kontrol sisteminin idari ve mali kararlar ile bunlara ilişkin işlemlerin yasallık ve düzenliliği hususunda yeterli güvenceyi sağladığını ve harcama birimimizde süreç kontrolünün etkin olarak uygulandığını bildiririm.

Bu güvence, harcama yetkilisi olarak sahip olduğum bilgi ve değerlendirmeler, iç kontroller, iç denetçi raporları ile Sayıştay raporları gibi bilgim dâhilindeki hususlara dayanmaktadır.

Burada raporlanmayan, idarenin menfaatlerine zarar veren herhangi bir husus hakkında bilgim olmadığını beyan ederim

Harcama Yetkilisi

Adı-Soyadı: Yrd.Doç.Dr.Veysi AKIN

Unvanı: Müdür

İmza :

