



TRAKYA ÜNİVERSİTESİ

SAĞLIK KÜLTÜR VE
SPOR DAİRE BAŞKANLIĞI

2013 MALİ YILI
BİRİM FAALİYET RAPORU

TRAKYA ÜNİVERSİTESİ
Sağlık Kültür ve Spor Daire Başkanlığı
Tel: (0284) 223 42 19 • Faks: (0284) 223 09 29
E- posta: skdb@trakya.edu.tr
<http://skdb.trakya.edu.tr>
Adres: T.Ü. Sağlık Kültür ve Spor Daire
Başkanlığı 22500
Sabancı Kültür Merkezi Yanı
Balkan Yerleşkesi - EDİRNE

İÇİNDEKİLER

ÜST YÖNETİCİ SUNUŞU.....	
I- GENEL BİLGİLER.....	
A- Misyon ve Vizyon.....	
B- Yetki, Görev ve Sorumluluklar.....	
C- Birime İlişkin Bilgiler.....	
1- Fiziksel Yapı.....	
2- Örgüt Yapısı.....	
3- Bilgi ve Teknolojik Kaynaklar	
4- İnsan Kaynakları	
5- Sunulan Hizmetler	
II- AMAÇ ve HEDEFLER	
A- Birimin Amaç ve Hedefleri	
B- Temel Politikalar ve Öncelikler	
III- FAALİYETLERE İLİŞKİN BİLGİ VE DEĞERLENDİRMELER	
A- Mali Bilgiler	
1- Bütçe Uygulama Sonuçları	
2- Temel Mali Tablolara İlişkin Açıklamalar	
3- Mali Denetim Sonuçları	
B- Performans Bilgileri	
1- Faaliyet ve Proje Bilgileri	
IV- KURUMSAL KABİLİYET ve KAPASİTENİN DEĞERLENDİRİLMESİ	
A- Üstünlükler	
B- Zayıflıklar	
C- Değerlendirme	
V- ÖNERİ VE TEDBİRLER	
EK :İç Kontrol Güvence Beyanı	

BİRİM / ÜST YÖNETİCİ SUNUŞU

Üniversitemiz Sağlık Kültür ve Spor Daire Başkanlığı; yükseköğretim öğrencilerinin beden ve ruh sağlığının korunması, beslenme, barınma, boş zamanlarını değerlendirme ve geleceğin bilgili, becerili insanını yetiştirmek amacı ile bu alanda uygulama ve araştırma yapmak üzere, 2547 sayılı Kanununun 2880 Sayılı Kanunla değişik 46. ve 47.maddeleri doğrultusunda 21.11.1983 tarihinde kurulmuştur.

30. yılını aşmış köklü bir Üniversite olmamız ve yıllar itibari ile kazanılan tecrübelerimiz ışığında, yetki, görev ve sorumluluklarımız dahilinde çağdaş yöntemler ve modern araçlar kullanılarak hizmet kalitemizi ve bu hizmetlerden yararlanan öğrencilerimiz ile çalışanlarımızın memnuniyetini her geçen yıl daha üst seviyelere çıkarmayı amaçlamaktayız.

5018 sayılı Kamu Mali yönetimi ve Kontrol Kanunu'nun 41. Maddesi doğrultusunda tarafımızdan hazırlanan bu rapor; Daire Başkanlığımızın faaliyet alanlarını kapsayan konularda planlama ve uygulamalar sonucu elde edilen verilerin değerlendirilmesidir. Aynı zamanda bizler için önümüzdeki yıllarda yapılacak çalışmaların ne yönde planlanması gerektiğini belirlememiz açısından bir rehber niteliğindedir.

Fatih ULU

Sağlık Kültür ve Spor Daire Başkan V.

İmza

I- GENEL BİLGİLER

A. Misyon ve Vizyon

Misyon

Öğrencilerimizin beden ve ruh sağlığını korumak, hasta olanları tedavi etmek veya ettirmek, beslenme, çalışma, dinlenme ve ilgi alanlarına göre boş zamanlarını değerlendirmek, yeni ilgi alanları kazanmalarına imkan sağlayarak, gerek sağlık gerekse sosyal durumlarının iyileşmesine imkan verecek hizmetler sunmak ve onları ruhsal ve bedensel sağlıklarına özen gösterecek bireyler olarak yetiştirmek, birlikte düzenli ve disiplinli çalışma, dinlenme ve eğlenme alışkanlıkları kazandırma çalışmalarını en üst seviyeye çıkartmak.

Vizyon

Hizmet verdiğimiz tüm alanlarda öğrencilerimizin her açıdan gelişimlerinin ve ihtiyaçlarının karşılanmasını gerçekleştiren; kültür, sanat, spor alanlarındaki üretimlerini yöre halkının istifadesine sunan öncü bir başkanlık olmaktır.

B. Yetki, Görev ve Sorumluluklar

1. Sağlık Kültür ve Spor Daire Başkanlığının Yetki, Görev ve Sorumlulukları

Yükseköğretim Kurumları, Mediko-Sosyal Sağlık, Kültür ve Spor İşleri Dairesi Uygulama Yönetmeliği 2547 sayılı Kanun'un 2880 sayılı kanunla 46. ve 47.maddeleri uyarınca, Mediko Sosyal Kültür ve Spor İşleri Dairesi Birimlerinin görev, yetki ve sorumlulukları şunlardır:

- Üniversitemiz öğrencileri ile akademik ve idari personelimize yemek hizmeti verilebilmesi için ihale sürecini gerçekleştirmek, yemek hizmeti sunumunu denetlemek ve kalitesini artırmak,
- Genel Sağlık Sigortası uyarınca, Devlet burslu yabancı uyruklu öğrencilerimizin tedavi giderlerini karşılanmak,
- Anaokulumuzda Üniversitemiz çalışanlarının okul öncesi çağındaki ve okul çağındaki çocuklarının çalışma saatleri içerisinde bakım ve eğitimlerini sağlamak,
- Üniversitemiz sosyal tesislerinden öğrencilerimizin ve çalışanlarımızın yaz tatilleri için dinlenme ve eğitim amaçlı faydalanmalarını sağlamak,
- Bünyemizde bulunan otellerde konaklama hizmeti sunmak,
- Üniversitemiz bünyesinde kültürel ve sportif faaliyetler düzenlemek,
- Öğrenci Toplulukları kurulmasını sağlamak ve topluluklar tarafından düzenlenen

kültürel ve sportif faaliyetleri desteklemek ve denetlemek,

- Üniversitemiz Bahar Şenliklerini gerçekleştirmek,
- Diğer Üniversitelerde ve il dışında gerçekleştirilen kültürel, sportif ve bilimsel organizasyonlara Üniversitemizi temsilen öğrencilerimizin katılmalarını sağlamak,
- Üniversite Sporları Federasyonu tarafından düzenlenen faaliyetlere Üniversitemiz spor takımlarının katılmalarını sağlamak, Üniversite için spor organizasyonları düzenlemek,
- Üst Yönetici tarafından verilecek diğer görevleri yapmak,

2. Şube Müdürlüklerinin Yetki, Görev ve Sorumlulukları

2.1. Kültür ve Spor Hizmetleri Şube Müdürlüğü

- Üniversite bünyesinde kültürel ve sportif faaliyetler düzenlemek,
- Bahar Şenliklerine ön hazırlık işlemlerini düzenlemek,
- Bahar Şenlikleri gerçekleştirmek,
- Öğrenci Toplulukları kurulması sağlamak,
- Öğrenci Toplulukları tarafından yürütülen kültürel ve sportif faaliyetlerin desteklenmesini sağlamak,
- Her türlü kültürel ve sportif etkinliklerin takibini ve sonuçlandırılması yapmak,
- Kültürel ve sportif faaliyetlere ilişkin Aylık Etkinlik Programı'nın oluşturmak ve duyurusunu yapmak,
- Önemli günler çerçevesinde etkinlik düzenlemek,
- Gerçekleştirilecek etkinlikler için mekan tahsisi yapmak, her türlü malzeme, kostüm, dekor vb. ihtiyaçlar açısından destek sağlamak,
- İl dışında ve diğer üniversitelerde düzenlenen etkinliklere Üniversitemizi temsilen öğrencilerimizin katılımlarının sağlamak,
- Üniversite Sporları Federasyonu tarafından düzenlenen faaliyetlere üniversitemiz spor takımlarının katılımlarının sağlanmak,
- Eğitim öğretim dönemi sonrası gerçekleştirilen etkinliklere yönelik faaliyet raporu hazırlamak,
- Daire Başkanlığını ve yürütülen hizmetleri tanıtıcı Brifing Dosyası hazırlamak,
- Birim Faaliyet Raporu'nu hazırlamak,

2.2. Satın Alma ve Tahakkuk Şube Müdürlüğü

- Mal ve Hizmet alımı ihalelerini gerçekleştirmek,
- Mal ve Hizmet alımlarının doğrudan temin yoluyla satın alınmasını sağlamak, (4734 sayılı kanununun 22/d maddesi)
- Teminat iadesi yazışmalarını yapılmak,
- Yemek Denetleme Kurulu oluşturulması ve Aylık Yemek Listesinin hazırlanmasını sağlamak,
- İcra ile ilgili yazışmaları yapılmak,
- SGDBşk.lığı hesabına aktarılan ikinci öğretim harç gelirlerinin okullar bazında dağılımını yapmak,
- Öğrencilere yolluk ve harcırah verilmesi için gerekli işlemlerin yapmak,
- Öğrenci harç iadesi işlemlerinin yapmak,
- 4/B Sözleşmeli ve Geçici çalışan personel maaş ve diğer özlük işlemlerini yapmak,
- Üniversitemiz bünyesinde kısmi zamanlı statülü öğrenci çalıştırılmasına ilişkin işlemleri yapmak,
- Üniversitemiz öğrenci ve personeline yemek hizmeti sunumunu yapmak,
- Daire Başkanlığı yıllık gelir ve gider bütçesini hazırlamak,
- Bütçe ile ilgili diğer işlemlerin yapmak, (ödeneklerin dağılımı, likit aktarılması)

2.3. Sosyal Tesisler İşletme Müdürlüğü

- Anaokulumuzda Üniversitemiz çalışanlarının okul öncesi çağındaki ve okul çağındaki çocuklarının çalışma saatleri içerisinde bakım ve eğitimlerini sağlamak,
- Üniversitemiz sosyal tesislerinden öğrencilerimizin ve çalışanlarımızın yaz tatilleri için dinlenme ve eğitim amaçlı faydalanmalarını sağlamak,
- Bünyemizde bulunan otellerde konaklama hizmeti sunmak,
- Sosyal Tesislerin muhasebe işlemlerinin kontrolünü yapmak, takip ve koordine etmek.

C. İdareye İlişkin Bilgiler

1- Fiziksel Yapı

Sağlık Kültür ve Spor Daire Başkanlığı, Balkan Yerleşkesi Sabancı Kültür Merkezi yanında bulunan hizmet binasında merkez çalışmalarını yürütmektedir.

Ayşekadın Yerleşkesinde öğrenci ve personel yemekhaneleri ile açık ve kapalı spor alanları Başkanlığımız sorumluluğunda hizmet vermektedir.

Balkan Yerleşkesindeki Menza Binasında ise; mutfak, yemekhaneler, sosyal ve kültürel çalışmalara ilişkin faaliyet alanları yer almaktadır.

Ana binamızdaki 10 odada 28 personel ile hizmet görülmektedir. Bunun yanında bir depo ve bir arşiv bulunmaktadır.

1.2- Sosyal Alanlar

1.2.2.Yemekhaneler

Öğrenci yemekhane Sayısı: 8 Adet

Öğrenci yemekhane Alanı: 3865 m2

Öğrenci yemekhane Kapasitesi: 2.020 Kişi

Personel yemekhane Sayısı: 8 Adet

Personel yemekhane Alanı: 2.100 m2

Personel yemekhane Kapasitesi: 1.700 Kişi

1.2.3.Misafirhaneler

Misafirhane Sayısı: 2 Adet

Misafirhane Kapasitesi: 87 Kişi

1.2.6.Spor Tesisleri

Kapalı Spor Tesisleri Sayısı: 1 Adet

Kapalı Spor Tesisleri Alanı: 11.410 m2

Açık Spor Tesisleri Sayısı: 3 Adet

Açık Spor Tesisleri Alanı: 5.060 m2

1.2.9.Eğitim ve Dinlenme Tesisleri

Eğitim ve Dinlenme Tesisleri Sayısı: 1 Adet

Eğitim ve Dinlenme Tesisleri Kapasitesi: 90 Kişi

1.2.10.Öğrenci Kulüpleri

Öğrenci Kulüpleri Sayısı: 43 Adet

Öğrenci Kulüpleri Alanı: 140 m2

1.2.12.Okul Öncesi ve İlköğretim Okulu Alanları
Anaokulu Sayısı: 1 Adet
Anaokulu Alanı: 2.672 m2 (Bina + Bahçe)
Anaokulu Kapasitesi: 100 Kişi

1.3- Hizmet Alanları

HİZMET ALANLARI	Adet	Alan (m ²)	Kullanan Kişi Sayısı	Bulunduğu Yer
Çalışma Odası	10	450 m ²	27	Ana Bina
Çalışma Odası	9	180m ²	4	Balkan Yerleşkesi Menza Binası
Çalışma Odası	2	12m ²	3	Ayşekadın Yerleşkesi
Ambar Odası	1	150 m ²	-	Ana Bina
Arşiv Odası	1	50 m ²	-	Ana Bina
Ambar Odası	1	150 m ²	-	Balkan Yerleşkesi Menza Binası
Servis Odası	1	20 m ²	1	Ana Bina
TOPLAM	25	1012 m²	35	---

1.4- Ambar Alanları

Ambar Sayısı: 2 Adet
Ambar Alanı: 300 m2

1.5- Arşiv Alanları

Arşiv Sayısı: 1 Adet
Arşiv Alanı: 50 m2

2- Örgüt Yapısı

2.1. Tarihçe

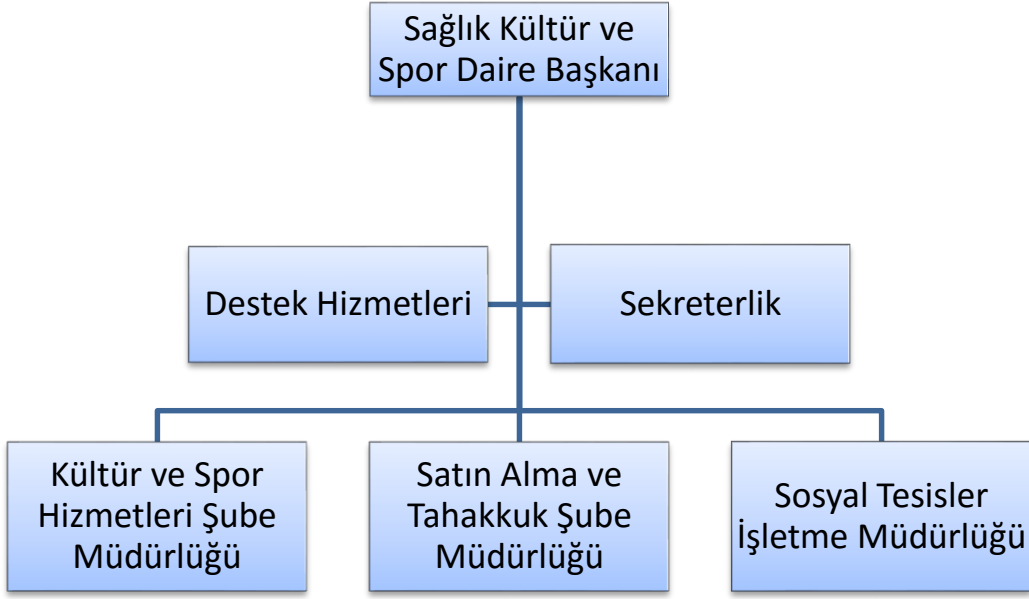
Daire Başkanlığımız; yükseköğretim öğrencilerinin beden ve ruh sağlığının korunması, beslenme, barınma, boş zamanlarını değerlendirme ve geleceğin bilgili, becerili insanını yetiştirmek amacı ile bu alanda uygulama ve araştırma yapmak üzere, 2547 sayılı Kanununun 2880 Sayılı Kanunla değişik 46. ve 47.maddeleri doğrultusunda uygulamalar yapmak üzere 21.11.1983 tarihinde kurulmuştur. Daire Başkanlığımız ilk kurulduğu yıllarda Ayşekadın Yerleşkesinde bulunan bugünkü Yabancı Diller Yüksekokulu binasında hizmet vermeye başlamış olup; daha sonra sırası ile Tıp Fakültesi Hastanesi yanı (Eski Rektörlük Binası), Karaağaç Yerleşkesi Fizik Araştırma ve Uygulama Merkezi Binası, Karaağaç Yerleşkesi Strateji Geliştirme Daire Başkanlığı Binası daha sonra Karaağaç Yerleşkesi Sağlık Kültür ve Spor Daire Başkanlığı Binasında ve son olarak Balkan Yerleşkesi Sabancı Kültür Merkezi yanında hizmet vermektedir.

2.2. Teşkilat Yapısı

Başkanlığımız, Daire Başkanına bağlı olarak faaliyet gösteren; Kültür ve Spor Hizmetleri Şube Müdürlüğü, Satın Alma ve Tahakkuk Şube Müdürlüğü, Sosyal Tesisler İşletme Müdürlüğü'nden oluşmaktadır.

Başkanlığımızın teşkilat şeması aşağıda gösterilmiştir.

Teşkilat Şeması



3- Bilgi ve Teknolojik Kaynaklar

Daire Başkanlığımızda görev yapan her personele bir adet internet erişimli masaüstü bilgisayar düşmektedir. Muhasebe işlemlerimiz KBS sistemi, bütçe işlemlerimiz e-bütçe sistemi, taşınır mal işlemlerimiz taşınır mal programı (HYS) ile yapılmakta olup, ayrıca kendimize ait Maaş programımız bulunmaktadır.

3.2- Bilgisayarlar

Masa üstü bilgisayar Sayısı: 28 Adet

Taşınabilir bilgisayar Sayısı: 5 Adet

3.4- Diğer Bilgi ve Teknolojik Kaynaklar

Cinsi	İdari Amaçlı (Adet)	Eğitim Amaçlı (Adet)	Araştırma Amaçlı (Adet)
Projeksiyon			
Slayt makinesi			
Tepegöz			
Episkop			
Barkot Okuyucu			
Baskı makinesi			
Fotokopi makinesi	3		
Faks	1		
Fotoğraf makinesi	2		
Kameralar	2		
Televizyonlar			
Tarayıcılar			
Müzik Setleri	1		
Mikroskoplar			
DVD ler			

4- İnsan Kaynakları

Başkanlığımızda 2013 yılı içerisinde, 657 Sayılı Devlet Memurları Kanununa tabi olarak 34 personel, 2547 sayılı Yükseköğretim Kanunu'na tabi 1 personel olmak üzere toplam 35 Personel görev yapmıştır.

4.8- İdari Personelin Eğitim Durumu

İdari Personelin Eğitim Durumu					
	İlköğretim	Lise	Ön Lisans	Lisans	Y.L. ve Dokt.
Kişi Sayısı	6	6	10	11	2
Yüzde	17,14	17,14	28,57	31,42	5,71

4.9- İdari Personelin Hizmet Süreleri

İdari Personelin Hizmet Süresi						
	1 – 3 Yıl	4 – 6 Yıl	7 – 10 Yıl	11 – 15 Yıl	16 – 20 Yıl	21 - Üzeri
Kişi Sayısı	7	6	5	4	3	10
Yüzde	20	17,14	14,28	11,42	8,57	28,57

4.10- İdari Personelin Yaş İtibariyle Dağılımı

İdari Personelin Yaş İtibariyle Dağılımı						
	21-25 Yaş	26-30 Yaş	31-35 Yaş	36-40 Yaş	41-50 Yaş	51- Üzeri
Kişi Sayısı	3	9	5	6	7	5
Yüzde	8,57	25,71	14,28	17,14	20	14,28

4.11- İşçiler

İşçiler (Çalıştıkları Pozisyonlara Göre)			
	Dolu	Boş	Toplam
Sürekli İşçiler			
Vizeli Geçici İşçiler (adam/ay)	4		
Vizesiz işçiler (3 Aylık)	13		
Toplam	17		

5- Sunulan Hizmetler

5.3-İdari Hizmetler

Öğrencilerimiz ile akademik ve idari personelimize yemek sunumu,

Öğrencilerimiz ile akademik ve idari personelimiz, hijyenik koşullarda ve diyetisyen gözetiminde dört çeşit olarak üretilen yemeklerden yıllar itibariyle belirlenen katkı ücretleri karşılığında yararlanmaktadır. İhaleler coğrafi gruplamaya uygun olarak Edirne merkeze bağlı birimler için gerçekleştirilmekte; bu gruplar içerisinde yer verilmesi olanaklı olmayan dış birimler için ayrı ihale yöntemleri uygulanmaktadır. Yemek üretimleri merkezde Menza, diğer birimlerde hazır halde getirilerek yemek salonlarında sunulmaktadır. Merkezde yemek sunumu, 8 (sekiz) öğrenci yemekhanesi ve 8 adet Akademik ve İdari Personel yemekhanesinde sunulmaktadır.

Yemek Denetleme Komisyonu ve Aylık Yemek Listesinin Oluşturulması,

Üniversitemiz Akademik ve İdari personeli ile öğrencilerimizden oluşan Yemek Denetleme Komisyonu, belirli aralıklarla denetimlerde bulunarak yemek sunumunun İhale İdari Şartnamesinde belirtilen hususlara uygunluğunu denetlemektedir. Diyetisyenimiz gözetiminde hazırlanan Aylık Yemek Listesi mevsimsel ürünler ağırlıklı olarak oluşturulmakta ve yemek çeşitliliğinin sağlanmasına çalışılmaktadır.

Mal ve Hizmet Alımı

Mal ve Hizmet alımına ilişkin ihaleler; 4734 sayılı Kamu İhale Kanunu'na göre Daire Başkanlığımız Satın Alma ve Tahakkuk Şube Müdürlüğü tarafından gerçekleştirilmektedir. Ayrıca Mal ve Hizmet Alımları 4734 sayılı kanun 22/d maddesine göre Doğrudan Temin yoluyla da yapılmaktadır.

II.Öğretim Harç Gelirleri ve Harç İadesi İşlemleri

II.Öğretim harç gelirlerinin akademik birimler bazında dağılımı yapılarak ilgili meblağların birimlere aktarılması sağlanır. Katkı Kredisi almaya hak kazanan veya başarı sıralamasında % 10'a giren öğrencilerimizin harç iadesi işlemleri; Fakülte ve Yüksekokullardan gelen Harç İadesi taleplerinin uygunluğunun denetlenmesinin ardından yapılır.

Burs İşlemleri

Kredi ve Yurtlar Kurumu tarafından, her yıl belirlenen kontenjanlar dahilinde, burs alacak T.C. uyruklu öğrencilerin sayıları, Üniversitemiz Fakülte/Yüksekokul/ Enstitülerinde öğrenim gören öğrenci sayıları oranlarına göre belirlenmektedir. Burs almak için başvuruda bulunan öğrenciler, okulları tarafından değerlendirilerek, istenen kriterlere uyan ve burs alması uygun görülen öğrencilerden oluşan listeler, Kredi ve Yurtlar Kurumu'na gönderilir.

Ayrıca özel kurum ve kuruluşlar tarafından Üniversitemiz öğrencilerine verilmek istenen burslara ilişkin duyurular yapılarak, ihtiyacı olan öğrencilerimizin faydalanmaları sağlanır.

Tedavi Giderlerinin Karşlanması

“Genel Sağlık Sigortası” kapsamına geçilmesi ile tedavi giderleri, öğrencilerimizin Genel Sağlık Sigortalılıkları çeşidine göre Sosyal Güvenlik Kurumu tarafından karşılanmaktadır.

Genel Sağlık Sigortası uyarınca, Üniversitemizce, yalnızca yabancı uyruklu öğrencilerimizin tedavi giderleri karşılanmaktadır. Sağlık Kültür ve Spor Daire Başkanlığına muayene ve tedavi amacıyla başvuran yabancı uyruklu öğrencilerimiz, şehrimizde bulunan üst basamak sağlık kuruluşlarına (Aile Hekimliği- Devlet Hastanesi- Tıp Fakültesi Hastanesi) yönlendirilerek tedavi giderleri tarafımızdan karşılanmaktadır. Devlet Burslu olmayan yabancı uyruklu öğrencilerimizin de Sağlık Sigorta Primlerini kendilerinin ödemeleri karşılığında Sosyal Güvenlik Kurumu tarafından sağlık giderleri karşılanmaktadır.

Öğrencilerimize Yevmiye ve Yol Ücreti Ödenmesi

İl dışında ve diğer Üniversitelerde düzenlenen bilimsel, kültürel ve sportif faaliyetlere Üniversitemizi temsilen katılan öğrencilerimize 6245 sayılı Harcırah Kanununa göre yevmiye ve yol ücreti ödemesi yapılır.

Kısmi Zamanlı Statüde Öğrenci Çalıştırılması

Üniversitemiz ihtiyacı olan öğrencilerimize kendi eğitim, ilgi alanları ve Üniversitemiz ihtiyaçları doğrultusunda iş olanağı sağlamaktadır. 5917 Sayılı Kanunun 20nci Maddesi ile değişik 2547 Sayılı Kanunun 47nci Maddesinin son fıkrası çerçevesinde, Üniversite'nin çeşitli birimlerinde öğrencimiz, "Kısmi Zamanlı Öğrenci" statüsünde çalıştırılmaktadır. Bu bağlamda bir öğrenciye ayda azami 60 saat üzerinden ücret ödenmektedir.

4/B Sözleşmeli Personel ve Geçici İşçilerin Özlük İşlemleri

Daire Başkanlığımıza bağlı çalışan 4/B Sözleşmeli Personel ve Geçici İşçilerin maaş işlemleri, SGK işlemleri ve sendika işlemleri ve diğer özlük işlemleri tarafımızdan yapılmaktadır.

Enez Öğrenci Eğitim, Uygulama ve Dinlenme Tesislerinde Tatil İmkanı Sunulması

Sağlık Kültür ve Spor Daire Başkanlığı Sosyal Tesisler İşletme Müdürlüğü bünyesinde hizmet veren ve ilimiz Enez ilçesinde, Saros Körfezi kıyısında yer alan, Üniversitemiz Enez Öğrenci Eğitim, Uygulama ve Dinlenme Tesislerinde, her yıl belirli dönemler halinde öğrencilerimize ve personelimize uygun koşullarda eğitim, tatil ve dinlenme olanağı sağlanmaktadır.

Üniversitemiz Anaokulu

Üniversitemiz Anaokulu 100 öğrenci kapasitesi ile çalışanlarımızın okul öncesi ve okul çağındaki çocuklarının çalışma saatleri içerisinde bakım ve eğitimlerini sağlamaktadır. İlimiz Keşan ilçesinde hizmet veren Üniversitemiz Keşan Meslek Yüksekokulu Çocuk Gelişimi Programı Anaokulu, 01.04.2012 tarihinden itibaren Daire Başkanlığımız Sosyal Tesisler İşletme Müdürlüğü bünyesine alınmıştır.

Oteller:

Üniversitemiz Sağlık Kültür ve Spor Daire Başkanlığı Sosyal Tesisler İşletme Müdürlüğü bünyesinde, konaklama hizmeti sunulan iki adet otelimiz bulunmaktadır. Üniversitemiz Balkan Yerleşkesinde yer alan bu oltellerimizden, Armağan Dönertaş Engelliler Oteli'nde, 35

oda ve 37 kişilik konaklama kapasitesi ile, Balkan Kongre Merkezi Misafirhanesi'nde ise 27 oda ve 50 kişilik konaklama kapasitesi ile hizmet verilmektedir.

Meriç Nehri Kenarı Öğrenci Sosyal Tesisleri:

Meriç Nehri kenarında yer alan, 250 kişilik kapalı alan kapasiteli Meriç Nehri Kenarı Öğrenci Sosyal Tesisleri, başta öğrencilerimize ve Üniversitelerimiz çalışanlarına açık ve kapalı alanda restoran hizmeti sunmaktadır.

Bahar Şenlikleri Düzenlenmesi

Akademik Takvim dikkate alınarak her yıl Mayıs ayında gerçekleştirilen geleneksel bahar şenlikleri sürekli zenginleştirilmeye çalışılmaktadır. Ana unsurunu kendi topluluklarımız oluşturmakla birlikte; her yıl değişik alanlardan sanatçılar ve show dünyasından popüler isimler konuk edilerek, renkli etkinlikler gerçekleştirilmektedir. Bu sunumlarda, olabildiğince çok ve değişik mekanlar kullanılarak yöre halkına da ulaşılmakta ve şenlik coşkusu paylaşılmaktadır.

Öğrenci Toplulukları Kurulması ve Topluluk Faaliyetleri

Bir akademik danışman gözetiminde, Rektörlük Oluru ile kuruluşu tamamlanan topluluklar, her öğretim yılı başında öğrencilere tanıtılarak üye kaydı sağlanmakta ve bu topluluklar Sağlık Kültür ve Spor Daire Başkanlığı desteği ve kendi iç dinamikleri ile ürettiklerini çeşitli platformlarda sergilemektedirler.

Öğrenci Toplulukları Aylık Etkinlik Programı

Üniversitemiz Sağlık Kültür ve Spor Daire Başkanlığına bağlı Öğrenci Toplulukları tarafından düzenlenmesi planlanan etkinlikler için Aylık Etkinlik Programı oluşturulur ve duyurusu gerçekleştirilir.

Önemli Günler (Kutlama ve Anma Günleri) Çerçevesinde Etkinlik Düzenlenmesi

Önemli günler (kutlama ve anma günleri) çerçevesinde tarafımızdan düzenlenecek etkinlikler için program oluşturulur ve program düzenlenir.

Üniversitelerarası Spor Müsabakalarına Katılım Sağlanması

Üniversitemizde Kırkpınar Beden Eğitimi ve Spor Yüksekokulu, Sağlık Kültür ve Spor Daire Başkanlığı ve görevlendirilen Spor Koordinatörü işbirliği ile öğrencilerimize spor yapma imkanı sağlanmaktadır.

Üniversitemiz, Üniversite Sporları Federasyonu tarafından düzenlenen müsabakalara katılım sağlamakta olup; bunun yanı sıra, Spor Takımlarımız, ÜNİLİG (Üniversitelerarası Deplasmanlı Lig) müsabakalarına da katılım sağlamaktadırlar.

Üniversite İçi Spor Faaliyetleri

Mart ayında başlayan Spor Şenlikleri Grup Müsabakaları, Mayıs ayında, şenlik haftası içerisinde gerçekleşen final ve süper kupa karşılaşmaları ile sonuçlandırılmaktadır.

Ayrıca Öğrenci Topluluklarımız içerisinde de birçok branşta spor topluluğumuz bulunmaktadır. Yine şenlik haftası içerisinde, Satranç Topluluğu tarafından, Satranç Turnuvası ve Doğa Sporları Topluluğu tarafından eğlenceli yarışma aktiviteleri düzenlenmektedir.

Üniversitemizin birçok yerleşkesinde açık ve kapalı spor tesisleri bulunmakta olup; bu tesislerimizde, öğrencilerimize ve personelimize boş zamanlarında spor yapma imkanı sağlanmaktadır. Üniversitemizde; 2 adet Kapalı Spor Salonu, 1 adet Yüzme Havuzu, Açık Futbol Sahası, Tartan Pist, Basketbol, Voleybol Sahaları ve Tenis Kortları yer almaktadır. Ayrıca Balkan Yerleşkesi Menza Binası yan duvarında Tırmanma Duvarı bulunmakta olup; Ayşekadın, Balkan, Ahmet T.Karadeniz Yerleşkelerimiz ile İpsala MYO, Keşan MYO ve Keşan Yusuf Çapraz Uygulamalı Bilmiler Yüksekokulu'nda Bahçe Satrancı bulunmaktadır.

Üniversitemiz Birimlerinin İhtiyaçlarının Karşlanması

Üniversitemiz birimlerinin demirbaş, spor malzemesi ve eğitim-öğretim ile ilgili diğer ihtiyaçlarının bütçe olanakları çerçevesinde ilgili harcama kalemlerinden 4734 sayılı Kamu İhale Kanunu'na göre alımları gerçekleştirilmektedir.

İdare Faaliyet Raporunun Hazırlanması

Daire Başkanlığımıza ait İdare Faaliyet Raporu, Kanununun 41. maddesi ve bu maddeye dayanılarak yapılan düzenlemelere uygun bir şekilde hazırlanarak Strateji Geliştirme Daire Başkanlığına konsolide edilmek üzere gönderilmektedir.

Daire Başkanlığını ve Hizmetlerini Tanıtıcı Brifing Dosyası Hazırlanması

Her eğitim öğretim dönemi başlangıcında yeni döneme hazırlık olması ve yeni gelen öğrencilerimize SKSD Bşk.lığının ve hizmetlerinin tanıtılması amacıyla ilgili yönetmelik çerçevesinde Daire Başkanlığında yürütülen hizmetleri ve önceki dönemlerde gerçekleştirilen faaliyet bilgileri ile yeni dönemde gerçekleştirilmesi planlanan faaliyetlere yer verilen Brifing Dosyası hazırlanır.

II- AMAÇ ve HEDEFLER

A. İdarenin Amaç ve Hedefleri

Stratejik Amaçlar	Stratejik Hedefler
Stratejik Amaç-1 Öğrenci ve personelimizin temel ihtiyaçlarını en üst seviyede karşılamak.	Hedef-1 Her eğitim öğretim döneminde artan öğrenci sayımız ve açılması planlanan yeni akademik bölümler göz önünde bulundurularak kaliteden ödün vermeksizin beslenme hizmeti sunulmasını ve bu hizmetten en fazla öğrenci ve personelin faydalanmasını sağlamak.

<p>Stratejik Amaç-2 İyi bir mesleki eğitim sunmanın yanı sıra sosyal, kültürel ve sportif donanıma sahip, kendine güvenen, sorumluluk sahibi, beden ve ruh sağlığı yerinde bireyler yetiştirmek.</p>	<p>Hedef-1 Öğrencilerimizin gelecek hakkında kişisel kararlar almalarına yardımcı olmak, sorunlarına çözümler bulmak, çevresel zorluklar ve yaşam koşulları ile mücadelelerinde yol göstermek; olumsuz duygulara yol açan durumların nedenlerini araştırarak bu olumsuzlukları gidermek</p> <p>Hedef-2 Üniversitemizin sunduğu tüm sosyal, kültürel ve sportif imkanlar doğrultusunda öğrencilerimizin kendilerini geliştirecek faaliyetlerde bulunarak; çalışma, dinlenme ve eğlenme alışkanlığı kazanmalarını desteklemek</p>
<p>Stratejik Amaç-3 Çağdaş standartlarda hizmetler sunan, paydaş memnuniyeti üst seviyede bir Üniversite olmak.</p>	<p>Hedef-1 Personelimizin çalışma koşullarını düzenleyerek sunulan hizmet kalitesini ve verimliliğini artırmak.</p>
<p>Stratejik Amaç-2 Üniversitemizin doğru ve etkin tanıtımı için tüm fırsatları değerlendirmek.</p>	<p>Hedef-1 Günümüz dünyasının en önemli tanıtım faaliyetlerinden olan reklam ve sponsorluk faaliyetlerine gereken önemin verilerek öğrencilerimizin ve Üniversitemizin gelişimine katkı sağlayacak konularda düzenlenen etkinliklerde sponsor firmaların ilk tercihleri arasında yer almak ve Üniversitemizin tanıtımı için çeşitli organizasyonlar düzenlemek.</p>

B. Temel Politikalar ve Öncelikler

03.02.1984 Tarih ve 18301 sayılı Resmi Gazetede yayımlanmış olan “Yükseköğretim Kurumları Mediko-Sosyal Sağlık Kültür ve Spor İşleri Daire Uygulama Yönetmeliği” uyarınca Başkanlığımız uhdesinde Beslenme Hizmetleri, Sağlık Hizmetleri, Psikolojik Danışma ve Rehberlik Hizmetleri, Sosyal Hizmetler, Kültür ve Spor Hizmetleri fonksiyonlarına ilişkin hizmetler yürütülmektedir.

Başkanlığımız uhdesinde yürütülen bu fonksiyonlar ile söz konusu fonksiyonlara ilişkin 2013 yılı için belirlenen öncelikler şunlar olmuştur:

- Kaynak kullanımında etkinlik, ekonomiklik ve verimlilik,
- Beslenme Hizmetleri kapsamında sunulan hizmetin kalitesinin artırılması,

- Sosyal Hizmetler kapsamında sunulan hizmetlerde memnuniyetin artırılması,
- Kùltür ve Spor Hizmetleri kapsamında etkinlik sayılarının ve katılan öğrenci sayılarının artırılması,

III- FAALİYETLERE İLİŞKİN BİLGİ VE DEĞERLENDİRMELER

Mali Bilgiler

1- Bütçe Uygulama Sonuçları

Trakya Üniversitesi 2013 yılı bütçesiyle Başkanlığımıza 12.317.000 TL ödenek tahsis edilmiştir. Yıl içerisinde 954.000 TL ödenek aktarılmış olup, toplam 11.247.130 TL ödeneğin 9.517.097 TL'si harcanmıştır.

1.1-Bütçe Giderleri

	2013 BÜTÇE BAŞLANGIÇ ÖDENEĞİ	2013 GERÇEKLEŞME TOPLAMI	GERÇEK. ORANI
	TL	TL	%
BÜTÇE GİDERLERİ TOPLAMI	12.317.000	9.517.090	77,27
01 - PERSONEL GİDERLERİ	4.655.000	4.546.223	97,67
02 - SOSYAL GÜVENLİK KURUMLARINA DEVLET PRİMİ GİDERLERİ	820.000	731.992	89,27
03 - MAL VE HİZMET ALIM GİDERLERİ	5.842.000	3.420.517	58,55
05 - CARİ TRANSFERLER		360,00	
06 - SERMAYE GİDERLERİ	1.000.000	817.998	81,80

HARCAMA BİRİMİ:**1. Bütçe Uygulama****Sonuçları****1.1 2014 Yılı Bütçe Uygulama Sonuçları**

Kurumsal Sınıflandırma				Fonksiyonel Sınıflandırma				Finans Tipi	Ekonomik Sınıf		2014 YILI				
I	II	III	IV	I	II	III	IV	I	I	II	Başlangıç Ödeneği	Eklene(+) Düşülen(-)	Yıl Sonu Ödeneği	Yıl Sonu Harcaması	Yılsonu Kalan
38	14	00	01	09	6	0	00	2	1	1	1.208.000	96.000	1.304.000	1.303.686	314,00
									2	1	293.000	-44.000	249.000	248.266	734,00
									3	2	3.000	0	3.000	2.985	15,00
									3	3	3.000	0	3.000	2.855	145
									3	5	3.000	0	3.000	2.875	125
									6	5	1.000.000	0	1.000.000	758.148	241.852
38	14	00	01	09	6	0	03	2	3	2	3.500.000	0	2.451.000	1.808.251	642.749
									3	5	5.000	0	4.000	2.832	1.168
38	14	02	09	09	6	0	05	2	3	2	5.000	0	3.400	1.738	1.662
									3	9	0	15.000	15.000	13.849	1.151
									5	4	0	500	500	360	140
38	14	02	09	09	6	0	06	2	1	2	157.000	60.000	217.000	199.105	17.895
									1	3	159.000	-500	158.500	114.515	43.985
									1	4	875.000	0	775.000	663.048	111.952
									2	2	47.000	0	47.000	38.528	8.472
									2	3	16.000	8.500	24.500	24.047	453
									2	4	26.000	0	19.500	8.445	11.055
									3	2	174.000	0	104.000	84.140	19.860
									3	3	220.000	150.000	280.000	233.545	46.455
									3	5	134.000	150.000	284.000	271.623	12.377
38	14	02	09	09	6	0	07	2	1	1	2.192.000	45.000	2.237.000	2.232.798	4.202
									1	4	64.000	0	64.000	33.072	30.928
									2	1	368.000	0	368.000	296.773	71.227
									2	4	70.000	50.000	120.000	115.935	4.065
									3	1	6.000	0	5.000	4.836	164
									3	2	1.427.000	0	730.000	544.777	185.223
									3	3	47.000	0	40.230	14.694	25.536
									3	5	186.000	10.000	196.000	191.160	4.840
									3	7	114.000	118.500	232.500	232.484	16
									3	8	15.000	0	14.000	7.876	6.124
									6	5	0	125.000	125.000	0	125.000
									6	7	0	170.000	170.000	59.851	110.149
BİRİM TOPLAMI											12.317.000	954.000	11.247.130	9.517.097	1.730.033

Ödeneklere ilişkin bilgiler, ikinci ekonomik düzeyde gösterilecek.

3- Mali Denetim Sonuçları

2013 mali yılı hesapları henüz Sayıştayın mali denetiminden geçmemiş olup, süreç ilgili mevzuat çerçevesinde yürütülmektedir.

B- Performans Bilgiler

1- Faaliyet ve Proje Bilgileri

NO	İŞLEM	ADET
1	2013 yılı bütçesinin hazırlanması	Çok işlemli uygulama
2	2013 yılı bütçesi Ayrıntılı Harcama Programının hazırlanması	Çok işlemli uygulama
3	Ödenek aktarma işlemi	15
4	2013 yılına ilişkin bütçe kayıtlarının tutulması	Çok işlemli uygulama
5	Gönderme emri tanzimi	1050

1-6 Evrak İşlemleri

NO	UYGULAMA	ADET
1	Gelen Evrak kaydı	3658
2	Giden Evrak kaydı	3247

1-7 Başkanlığın Yayınları

NO	Yayınlar
1	Sağlık Kültür ve Spor Daire Başkanlığı 2012 Yılı Faaliyet Raporu
2	Bahar Şenlikleri 2013 Yılı Albümü

FAALİYET TÜRÜ	SAYISI
Sempozyum ve Kongre	3
Konferans	10
Panel	3
Seminer	20
Açık Oturum	-
Söyleşi	4
Tiyatro	11
Konser	8
Sergi	5
Turnuva	3
Teknik Gezi	2
Eğitim Semineri	5

IV- KURUMSAL KABİLİYET ve KAPASİTENİN DEĞERLENDİRİLMESİ

A- Üstünlükler

- Ü1. Trakya Üniversitesinin bir birimi olmak,
- Ü2. 30.yılıni aşmış kendini ispat etmiş köklü bir Üniversite olmamız,
- Ü3. Bölgemizde büyük ve zengin bir yöresel kültür mirasının bulunması,
- Ü4. Önemli mali güce sahip etkin firmaların Üniversite gençliğini hedef alan reklam kampanyaları bağlamında sosyal ve kültürel etkinliklere sponsor olma eğilimleri,
- Ü5. Üniversite yönetiminin desteği,
- Ü6. İşbirliğine açık, şeffaf ve hesap verebilir birim olmak,
- Ü7.Yeni, genç ve dinamik bir kadroya sahip olmak,
- Ü8. Personelin özverili, değişime ve gelişime açık olması,
- Ü9. Sağlık Kültür ve Spor Daire Başkanlığı'nın kendi bütçesinin olması,
- Ü10. Sağlık Kültür ve Spor Daire Başkanlığı'na ait bağımsız hizmet binasının bulunması,

B- Zayıflıklar

- Z1. Nitelikli personel yetersizliği,
- Z2. Fazla mesai yapma zorunluluğu,
- Z3. Personelin fazla mesai ücreti alamaması,
- Z4. Üniversite birimlerinin dağınıklığı, yerleşke sayısının fazlalığı,

B- Değerlendirme

Başkanlığımızın yukarıda belirtilen zayıf yönlerinin geliştirilerek üstünlüklere dönüştürebilmesi için özellikle, personelin eğitimi ve motivasyonu konuları büyük önem arz etmektedir. Bu kapsamda hizmet içi eğitim sayısının artırılarak bir yandan da personelin aidiyet duygusunun geliştirilmesi hedeflenmektedir.

Birimimiz web sitesinin her türlü iç ve dış bilgi akışını kapsayan aktif, etkili ve sürekli bir bilgi iletişim aracı haline gelmesiyle diğer tüm birimler çalışmalarımızı kolaylıkla takip edebilmektedir.

V- ÖNERİ VE TEDBİRLER

Başkanlığımızın en önemli sorunu personel yetersizliğidir. Mevcut personelin yetersiz ve çoğunluğunun genç olması, dairemizde birimlerin oluşamamasına neden olmaktadır. Ana hizmet binamızın Balkan Yerleşkesi Sabancı Kültür Merkezi yanına taşınmış olması öğrencilerimizin hizmetlerimize ulaşımını kolaylaştırmıştır. Balkan Yerleşkesi Menza Binası Başkanlığımıza tahsis edilmiş olup, yemek üretiminin yapıldığı mutfağımız, personel ve öğrenci yemekhanelerimiz ve öğrenci topluluklarımızın kültürel ve sportif çalışmalar yaptıkları çalışma odaları bu binada bulunmaktadır. Binada bulunan oda sayımızın yetersiz olması nedeniyle tüm topluluklarımıza oda tahsisi yapılamamaktadır. Personel ve fiziki mekan sıkıntısının giderilerek, demirbaş ve büro malzemesi ile hizmetiçi eğitim ihtiyaçlarının karşılanması durumunda Başkanlığımızın hizmetlerini daha etkili ve daha etkin gerçekleştireceği düşünülmektedir.

İÇ KONTROL GÜVENCE BEYANI

Harcama yetkilisi olarak yetkim dahilinde;

Bu raporda yer alan bilgilerin güvenilir, tam ve doğru olduğunu beyan ederim.

Bu raporda açıklanan faaliyetler için idare bütçesinden harcama birimimize tahsis edilmiş kaynakların etkili, ekonomik ve verimli bir şekilde kullanıldığını, görev ve yetki alanım çerçevesinde iç kontrol sisteminin idari ve mali kararlar ile bunlara ilişkin işlemlerin yasallık ve düzenliliği hususunda yeterli güvenceyi sağladığını ve harcama birimimizde süreç kontrolünün etkin olarak uygulandığını bildiririm.

Bu güvence, harcama yetkilisi olarak sahip olduğum bilgi ve değerlendirmeler, iç kontroller, iç denetçi raporları ile Sayıştay raporları gibi bilgim dahilindeki hususlara dayanmaktadır.

Burada raporlanmayan, idarenin menfaatlerine zarar veren herhangi bir husus hakkında bilgim olmadığını beyan ederim. (18/04/2014)

Fatih ULU
Daire Başkan V.