



# TRAKYA ÜNİVERSİTESİ

## FEN FAKÜLTESİ

2016 MALİ YILI  
BİRİM FAALİYET RAPORU

## İÇİNDEKİLER

I- GENEL BİLGİLER.....	
A- Misyon ve Vizyon .....	
B- Yetki, Görev ve Sorumluluklar .....	
C- Birime İlişkin Bilgiler.....	
1- Fiziksel Yapı .....	
2- Örgüt Yapısı .....	
3- Bilgi ve Teknolojik Kaynaklar .....	
4- İnsan Kaynakları .....	
5- Sunulan Hizmetler .....	
II- AMAÇ ve HEDEFLER .....	
A- Birimin Amaç ve Hedefleri .....	
B- Temel Politikalar ve Öncelikler .....	
III- FAALİYETLERE İLİŞKİN BİLGİ VE DEĞERLENDİRMELER.....	
A- Mali Bilgiler .....	
1- Bütçe Uygulama Sonuçları .....	
2- Temel Mali Tablolara İlişkin Açıklamalar .....	
3- Mali Denetim Sonuçları .....	
B- Performans Bilgileri .....	
1- Faaliyet ve Proje Bilgileri .....	
IV- KURUMSAL KABİLİYET ve KAPASİTENİN DEĞERLENDİRİLMESİ .....	
A- Üstünlükler .....	
B- Zayıflıklar .....	
C- Değerlendirme .....	
V- ÖNERİ VE TEDBİRLER .....	
EK :İç Kontrol Güvence Beyanı	

## BİRİM / ÜST YÖNETİCİ SUNUŞU

Trakya Üniversitesi Fen Fakültesinde, eğitim-öğretim hizmetleri yanında, bilimsel çalışmalar yapılmakta ve bu kapsamdaki projelere ağırlık verilmekte, günün ve çevrenin koşul ve gereksinimlerine uygun araştırmalar yapılmaktadır.

Fakültenin kuruluşundan bu yana, öğretim üyeleri tarafından yapılan çok sayıda bilimsel çalışma yurtiçi ve yurtdışındaki dergilerde ve kitaplarda yayımlanmıştır.

Trakya Üniversitesi'nin bileşenleri arasında yer alan Fen Fakültesi, gerek yönetim yapısı, gerek yetkin kadrosuyla stratejik planlamalar doğrultusunda geleceğe ilerleme çabasıdır. Fakültenin misyon ve vizyonunu gösteren ve gelecekle ilgili stratejik yaklaşımını belirleyen 2016 Yılı Faaliyet Raporu beş bölümden oluşmaktadır.

Genel Bilgiler başlığını taşıyan birinci bölümde Fakültenin kuruluş tarihçesi, misyon ve vizyonu yer almaktadır. Ayrıca idareyle ilgili yetki, görev ve sorumlulukların yanında Birime ilişkin bilgiler de bu bölümde verilmektedir.

Raporun ikinci bölümünde amaç ve hedefler belirlenmiştir. Bu bölümde idarenin amaç ve hedeflerinin yanı sıra, temel politika ve öncelikler üzerinde durulmuştur.

Üçüncü bölümde faaliyetlere ilişkin bilgi ve değerlendirmeler başlığı altında mali ve performans bilgileri bulunmaktadır.

Dördüncü bölüm ise kurumsal kabiliyet ve kapasite bilgilerine ayrılmıştır. Bu bölümde kurumun güçlü ve zayıf yönleri üzerinde durulmuştur.

Beşinci ve son bölümde öneri ve tedbirler ele alınmıştır. Fakültenin daha etkin ve daha verimli çalışabilmesi, geleceği daha gerçekçi ölçülerde planlayabilmesi için alınması gereken tedbirler bu bölümde yer almaktadır.

Trakya Üniversitesi Fen Fakültesi çağdaşlığı, evrenselliği, gelişmeyi ve ilerlemeyi amaç edinmiş bir birimdir. Bu doğrultuda idare olarak temel hedefimiz Fakültemizi ve Üniversitemizi daha da geliştirmek ve ileri götürmektir. **27.01.2017**

**Prof. Dr. Ş.Erol OKAN**  
**Fen Fakültesi Dekan V.**

## I- GENEL BİLGİLER

### I. GENEL BİLGİLER

20 Temmuz 1982 tarih ve 17760 sayılı Resmi Gazetede yayınlanan 41 Sayılı Kanun Hükmündeki Kararname ile kurulmuş olan Fen Edebiyat Fakültesi eğitim öğretim faaliyetlerini, 04 Mart 2010 tarih ve 27511 sayılı Resmi Gazetede yayınlanan Bakanlar Kurulu 2010/127 sayılı kararı gereği Trakya Üniversitesi Rektörlüğüne bağlı Fen Fakültesi olarak sürdürmektedir. Biyoloji ve Fizik Bölümleri 3 Aralık 1982 tarihinde Trakya Üniversitesinin kuruluşu ile faaliyetlerine başlamış, daha sonra 1983-1984 eğitim öğretim yılında Matematik Bölümü, 1984-1985 eğitim öğretim yılında Kimya Bölümü kurulmuştur.

Biyoloji, Matematik ve Kimya Bölümlerinde örgün öğretime devam edilmektedir. Fizik Bölümü örgün öğretim programına 2012-2015 Eğitim Öğretim yıllarında öğrenci alınmamış, ancak 2016-2017 Eğitim Öğretim yılından itibaren tekrar öğrenci alınmaya başlanmıştır.

2014-2015 Eğitim Öğretim Yılında Fakültemiz Biyoloji, Fizik ve Kimya Bölümlerinde %30 İngilizce Eğitim veren Lisans Programları açılmıştır. Bu programlardan Biyoloji ve Kimya'ya öğrenci tercihleri gerçekleşmiştir. 2015-2016 eğitim-öğretim yılında bu lisans öğrenimlerine başlayan öğrenciler eğitimlerini sürdürmektedirler. Ancak 2016-2017 yılından itibaren öğrenci alınmamaktadır.

Fakültede dört yıllık lisans eğitimi yapılmaktadır. İlk iki yılını başarı ile bitiren öğrenciler istedikleri takdirde kayıtlarını sildirip, ön lisans diploması alabilmektedirler. Dört yıllık lisans bitirenlere Temel Bilim Lisans Diploması verilmektedir. 2012-2013 Eğitim öğretim yılından önce kayıt olan öğrencilerimiz hariç diğer öğrenciler V. yarıyıldan itibaren pedagojik formasyon olarak "Alan Öğretmeni" olabilme imkanına da sahiptirler.

Fakültemiz tüm programlarında 1984-1985 eğitim öğretim yılında yüksek lisans programları açılmış, ayrıca Fakültemiz Biyoloji Bölümünde 1986-1987 Eğt.Öğrt.Yılında, Fizik Bölümünde 1986-1987 Eğt.Öğrt.Yılında, Matematik Bölümünde 1990-1991 Eğt.Öğrt.Yılında, Kimya Bölümünde 1986-1987 Eğt.Öğrt.Yılında doktora programları açılmıştır. Yüksek Lisans ve Doktora eğitimi tüm programlarda devam etmektedir.

Fakülte programları ülkenin temel bilim adamı ihtiyacını karşılamak ve uygulamalı temel bilim elemanları yetiştirmek üzere hazırlanmıştır. Fakültemiz Bölümlerinin güçlü araştırma alt yapısı ve eğitim deneyimi vardır ve öğrenimin gerektirdiği laboratuvarların tümü kurulmuştur. Ayrıca öğrencilerin bilgisayarlı eğitim alanında yetişmeleri için Biyoloji, Matematik, Fizik ve Kimya bölümü öğrenci bilgisayar laboratuvarları oluşturularak internete bağlanıp öğrencilerin hizmetine açılmıştır. Bilgisayar laboratuvarları derslerin dışında öğrencilerin serbest kullanımlarına açıktır.

Fakültemiz öğretim elemanları; Üniversitemizin Fizik, Matematik ve Kimya derslerini Zorunlu Ortak Servis Dersleri kapsamında karşılamakta olup, ayrıca Fakültemiz sınıf ve laboratuvarları da Eczacılık Fakültesi, Mühendislik Fakültesi ve Edebiyat Fakültesi'nin ihtiyaçlarını karşılamaktadır.

**Prof. Dr. Ş. Erol OKAN**  
**DEKAN V.**

## A. MİSYON VE VİZYON

**MİSYON** :Fen Fakültesinin misyonu uluslararası düzeyde kabul gören niteliklerde eğitim öğretim, bilimsel araştırma ve yayınlar yapmaktır. Öğrencilerini eleştirel düşünmeye açık, yaratıcı, problem çözmeyi bilen, doğru karar verebilen, bilgiye erişim becerileri yanında üst düzeyde etik değerlerle donanmış bireyler olarak yetiştirmeyi amaçlar.

**VİZYON** :Fen Fakültesi, Temel Bilimler alanında örnek alınan bir Fakülte, Faaliyet Alanlarında önder, öğrencileri, öğretim elemanları, eğitim ve araştırma programları ile en geniş şekilde tanınan bir Fakülte olmayı hedefler.

## B. Yetki, Görev ve Sorumluluklar

- 1- Fakülte kurullarına başkanlık etmek, fakülte kurullarının kararlarını uygulamak ve fakülte birimleri arasında düzenli çalışmayı sağlamak,
- 2- Her öğretim yılı sonunda ve istendiğinde fakültenin genel durumu ve işleyişi hakkında rektöre rapor vermek,
- 3- Fakültenin ödenek ve kadro ihtiyaçlarını gerekçesi ile birlikte rektörlüğe bildirmek, fakültenin bütçesi ile ilgili öneriyi fakülte yönetim kurulunun da görüşünü aldıktan sonra rektörlüğe sunmak,
- 4- Fakültenin birimleri ve her düzeydeki personeli üzerinde genel gözetim ve denetim görevini yapmak,
- 5- Bu kanun ile kendisine verilen diğer görevleri yapmaktır.

Fakültenin ve bağlı birimlerinin öğretim kapasitesinin rasyonel bir şekilde kullanılmasında ve geliştirilmesinde, gerektiği zaman güvenlik önlemlerinin alınmasında, öğrencilerin gerekli sosyal hizmetlerinin sağlanmasında, eğitim-öğretim, bilimsel araştırma ve yayım faaliyetlerinin düzenli bir şekilde yürütülmesinde bütün faaliyetlerin gözetim ve denetiminin yapılmasında, takip ve kontrol edilmesinde ve sonuçlarının alınmasında rektöre karşı birinci derecede sorumludur.

## C. İdareye İlişkin Bilgiler

### 1- Fiziksel Yapı

#### 1.1- Eğitim Alanları Derslikler

Eğitim Alanı	Kapasitesi 0-50	Kapasitesi 51-75	Kapasitesi 76-100	Kapasitesi 101-150	Kapasitesi 151-250	Kapasitesi 251-Üzeri
Anfi	-	-	-	-	-	-
Sınıf	10	11	15	-	-	-
Bilgisayar Lab.	4	4	-	-	-	-
Diğer Lab.	23	18	-	-	-	-
<b>Toplam</b>	<b>37</b>	<b>33</b>	<b>15</b>	<b>-</b>	<b>-</b>	<b>-</b>

#### 1.2- Sosyal Alanlar

##### 1.2.1.Kantinler ve Kafeteryalar

Kantin Sayısı: 1 Adet

Kantin Alanı: 350 m2

##### 1.2.2.Spor Tesisleri

Açık Spor Tesisleri Sayısı: 2 Adet

Açık Spor Tesisleri Alanı: 150 m2

##### 1.2.3.Toplantı – Konferans Salonları

	Kapasitesi 0-50	Kapasitesi 51-75	Kapasitesi 76-100	Kapasitesi 101-150	Kapasitesi 151-250	Kapasitesi 251-Üzeri
Toplantı Salonu	4	-	-	-	-	-
Konferans Salonu		1	-	-	-	-
<b>Toplam</b>	<b>4</b>	<b>1</b>	<b>-</b>	<b>-</b>	<b>-</b>	<b>-</b>

### 1.3- Hizmet Alanları

#### 1.3.1. Akademik Personel Hizmet Alanları

	Sayısı (Adet)	Alanı (m2)	Kullanan Sayısı (Kişi)
Çalışma Odası	111	1665	107
<b>Toplam</b>	<b>111</b>	<b>1665</b>	<b>107</b>

#### 1.3.2. İdari Personel Hizmet Alanları

	Sayısı (Adet)	Alanı (m2)	Kullanan Sayısı
Servis	-	-	-
Çalışma Odası	17	450	20
<b>Toplam</b>	<b>17</b>	<b>450</b>	<b>20</b>

### 1.4- Ambar Alanları

Ambar Sayısı: 3 Adet  
Ambar Alanı : 120 m2

### 1.5- Arşiv Alanları

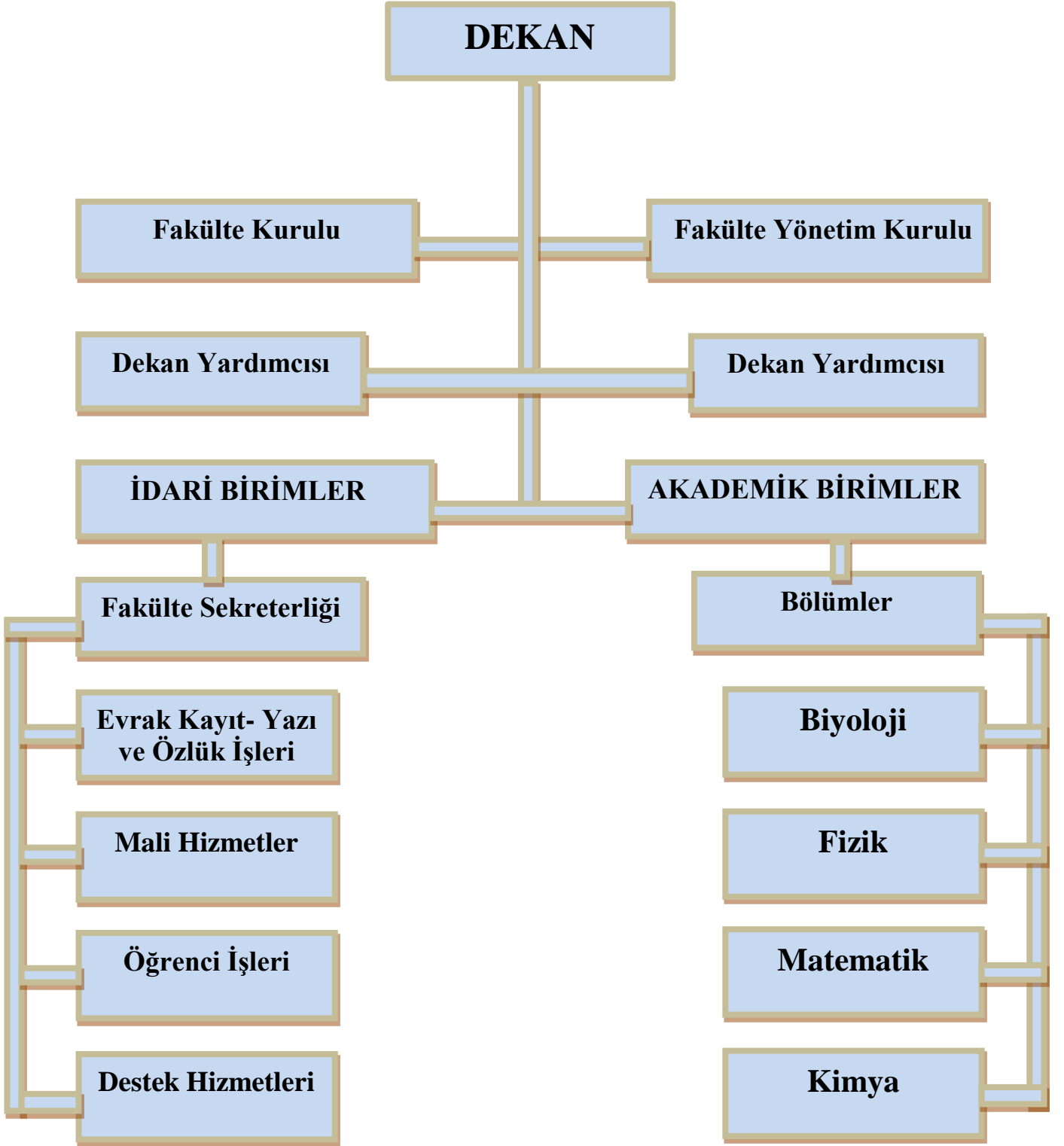
Arşiv Sayısı: 2 Adet  
Arşiv Alanı: 80 m2

### 1.6- Atölyeler

Atölye Sayısı: 1 Adet  
Atölye Alanı: 35 m2

## 2- Örgüt Yapısı

### FEN FAKÜLTESİ ORGANİZASYON ŞEMASI





### 3- Bilgi ve Teknolojik Kaynaklar

#### 3.1- Yazılımlar

#### 3.2- Bilgisayarlar

Masa üstü bilgisayar Sayısı: 574 adet  
Taşınabilir bilgisayar Sayısı: 111 Adet

#### 3.3- Kütüphane Kaynakları

Kitap Sayısı: 1511 Adet

#### 3.4- Diğer Bilgi ve Teknolojik Kaynaklar

Cinsi	İdari Amaçlı (Adet)	Eğitim Amaçlı (Adet)	Araştırma Amaçlı (Adet)
Projeksiyon	2	85	9
Slayt makinesi	-	-	-
Tepegöz	-	9	-
Episkop	-	-	-
Barkot Okuyucu	-	-	-
Baskı makinesi	-	1	-
Fotokopi makinesi	1	2	-
Faks	3	-	-
Fotoğraf makinesi	-	-	17
Kameralar	-	-	9
Televizyonlar	-	-	4
Tarayıcılar	36	-	-
Müzik Setleri	-	-	-
Mikroskoplar	-	117	-
DVD ler	-	-	-

## 4- İnsan Kaynakları

### 4.1- Akademik Personel

<b>Akademik Personel</b>					
	<b>Kadroların Doluluk Oranına Göre</b>			<b>Kadroların İstihdam Şekline Göre</b>	
	Dolu	Boş	Toplam	Tam Zamanlı	Yarı Zamanlı
Profesör	27	7	34	27	-
Doçent	28	6	34	28	-
Yrd. Doçent	20	9	29	20	-
Öğretim Görevlisi	-	-	-	-	-
Okutman	-	-	-	-	-
Çevirici	-	-	-	-	-
Eğitim- Öğretim Planlamacısı	-	-	-	-	-
Araştırma Görevlisi	30	10	40	30	-
Uzman	2	1	3	2	-

### 4.3- Diğer Üniv. Görevlendirilen Akademik Personel

<b>Diğer Üniversitelerde Görevlendirilen Akademik Personel</b>		
Unvan	Bağlı Olduğu Bölüm	Görevlendirildiği Üniversite
Profesör		
Doçent		
Yrd. Doçent		
Öğretim Görevlisi		
Okutman		
Çevirici		
Eğitim Öğretim Planlamacısı		
Araştırma Görevlisi	<b>Matematik (1kişi)</b>	<b>Yıldız Teknik</b>
Uzman		
<b>Toplam</b>		

#### 4.6- Akademik Personelin Yaş İtibariyle Dağılımı

Akademik Personelin Yaş İtibariyle Dağılımı						
	21-25 Yaş	26-30 Yaş	31-35 Yaş	36-40 Yaş	41-50 Yaş	51- Üzeri
<b>Kişi Sayısı</b>	<b>1</b>	<b>8</b>	<b>5</b>	<b>23</b>	<b>40</b>	<b>30</b>
<b>Yüzde</b>	<b>0,93</b>	<b>7,48</b>	<b>4,67</b>	<b>21,5</b>	<b>37,38</b>	<b>28,04</b>

#### 4.7- İdari Personel

İdari Personel (Kadroların Doluluk Oranına Göre)			
	Dolu	Boş	Toplam
Genel İdari Hizmetler	10	2	12
Sağlık Hizmetleri Sınıfı	3	-	3
Teknik Hizmetleri Sınıfı	4	-	4
Eğitim ve Öğretim Hizmetleri sınıfı	-	-	-
Avukatlık Hizmetleri Sınıfı.	-	-	-
Din Hizmetleri Sınıfı	-	-	-
Yardımcı Hizmetli	6	3	9
<b>Toplam</b>	<b>23</b>	<b>5</b>	<b>28</b>

#### 4.8- İdari Personelin Eğitim Durumu

İdari Personelin Eğitim Durumu					
	İlköğretim	Lise	Ön Lisans	Lisans	Y.L. ve Dokt.
<b>Kişi Sayısı</b>	<b>4</b>	<b>1</b>	<b>7</b>	<b>7</b>	<b>2</b>
<b>Yüzde</b>	<b>19,1</b>	<b>4,8</b>	<b>33,3</b>	<b>33,3</b>	<b>9,5</b>

#### 4.9- İdari Personelin Hizmet Süreleri

İdari Personelin Hizmet Süresi						
	1 – 3 Yıl	4 – 6 Yıl	7 – 10 Yıl	11 – 15 Yıl	16 – 20 Yıl	21 - Üzeri
<b>Kişi Sayısı</b>	<b>-</b>	<b>2</b>	<b>1</b>	<b>3</b>	<b>1</b>	<b>14</b>
<b>Yüzde</b>	<b>-</b>	<b>9,5</b>	<b>4,8</b>	<b>14,3</b>	<b>4,8</b>	<b>66,6</b>

#### 4.10- İdari Personelin Yaş İtibariyle Dağılımı

İdari Personelin Yaş İtibariyle Dağılımı						
	21-25 Yaş	26-30 Yaş	31-35 Yaş	36-40 Yaş	41-50 Yaş	51- Üzeri
<b>Kişi Sayısı</b>	<b>1</b>	<b>-</b>	<b>2</b>	<b>2</b>	<b>8</b>	<b>8</b>
<b>Yüzde</b>	<b>4,8</b>	<b>-</b>	<b>9,5</b>	<b>9,5</b>	<b>38,1</b>	<b>38,1</b>

\*Yukarıda dökümü yapılan idari personel bilgileri kadro bazında oluşturulmuştur. Kadrosu Fakültemizde olup, 2547 Sayılı kanunun 13-b/4 maddesi uyarınca Üniversitemiz çeşitli birimlerinde görevlendirilen 5 (beş) personel,

\*Kadrosu Üniversitemiz çeşitli birimlerinde olup, 2547 Sayılı kanunun 13-b/4 maddesi uyarınca Fakültemizde görevlendirilen 2 (iki) personel bulunmaktadır.

#### 5- Sunulan Hizmetler

##### 5.1- Eğitim Hizmetleri

##### 5.1.1- Öğrenci Sayıları

Öğrenci Sayıları									
Birim Adı	I. Öğretim			II. Öğretim			Toplam		Genel Toplam
	E	K	Top.	E	K	Top.	Kız	Erkek	
<b>Fen Fakültesi</b>	<b>320</b>	<b>441</b>	<b>741</b>	<b>54</b>	<b>28</b>	<b>82</b>	<b>469</b>	<b>374</b>	<b>843</b>

##### 5.1.3- Öğrenci Kontenjanları

Öğrenci Kontenjanları ve Doluluk Oranı				
Birim Adı	ÖSS Kontenjanı	ÖSS sonucu Yerleşen	Boş Kalan	Doluluk Oranı
<b>Fen Fakültesi</b>	<b>105</b>	<b>97</b>	<b>8</b>	<b>92</b>

### 5.1.4- Yüksek Lisans ve Doktora Programları

Enstitülerdeki Öğrencilerin Yüksek Lisans (Tezli/ Tezsiz) ve Doktora Programlarına Dağılımı					
Birim Adı	Programı	Yüksek Lisans Yapan Sayısı		Doktora Yapan Sayısı	Toplam
		Tezli	Tezsiz		
Fen Fakültesi	Biyoloji	42	-	13	55
	Fizik	106	-	11	117
	Matematik	24	-	1	25
	Kimya	126	-	27	153
<b>TOPLAM</b>		<b>298</b>	<b>-</b>	<b>52</b>	<b>350</b>

### 5.1.5- Yabancı Uyruklu Öğrenciler

Yabancı Uyruklu Öğrencilerin Sayısı ve Bölümleri			
BÖLÜM	Kadın	Erkek	Toplam
Biyoloji	11	5	16
Fizik	1	3	4
Matematik	12	12	24
Kimya	10	8	18
<b>Toplam</b>	<b>34</b>	<b>28</b>	<b>62</b>

### 5.3-İdari Hizmetler

Akademik hizmetlerin dışında kalan konular, idari personel tarafından yürütülmektedir. Bu alandaki hizmetler, Taşınır Mal, Kayıt ve Kontrol Yetkilisi (Depo), Öğrenci İşleri İrtibat Bürosu, Mali İşler, Personel İşleri, Bölüm Sekreterlikleri, Evrak Kayıt ve Yazı İşleri ile Destek Hizmetleri altında organize olmuştur. Fakülte Sekreterliği bu hizmetlerin sunumunda ve planlanmasından sorumlu mercidir.

## II- AMAÇ ve HEDEFLER

### A. İdarenin Amaç ve Hedefleri

.Stratejik Amaçlar	Stratejik Hedefler
<b>Stratejik Amaç-1</b> Eğitim Öğretimin Kalitesini arttırmak	<b>Hedef-1-</b> Lisans eğitim programlarını toplum ihtiyaçlarına göre sürekli geliştirmek ve yenilemek
	<b>Hedef-2-</b> Lisans üstü eğitime ağırlık vermek
	<b>Hedef-3</b> Fakültemizin tüm bölümlerinden AB ülkeleri ile öğrenci değişimi gerçekleştirmek.
	<b>Hedef-4-</b> Dünya üniversiteleri ile işbirliğini geliştirmek
	<b>Hedef-5</b> Eğitim danışmanlığı ve rehberlik hizmetlerine ağırlık vermek
<b>Stratejik Amaç-2</b> Nitelikli Öğretim Elemanı Yetiştirmek	<b>Hedef-1-</b> Dünya üniversiteleri ile işbirliğini geliştirmek
	<b>Hedef-2</b> Fakültemiz öğretim üyelerinin SCI de taranan uluslar arası dergilerde yayın sayısını arttırmak
<b>Stratejik Amaç-3</b> Üniversite Sanayi İşbirliğini Geliştirmek	<b>Hedef-1</b> Sanayi kuruluşlarına projeler üretmek
	<b>Hedef-2</b> Sanayi amaçlı laboratuvarlar kurmak
<b>Stratejik Amaç-4</b> Bölgesel kalkınmaya katkıda bulunacak proje ve araştırmaları teşvik etmek	<b>Hedef-1-</b> Halka Yönelik hizmetleri nicelik ve nitelik yönünden geliştirmek
	<b>Hedef-2-</b> Üniversite toplum ilişkilerini güçlendirmek
	<b>Hedef-3</b> Bölgesel kalkınmaya katkıda bulunacak proje ve Araştırmalara katılmak
<b>Stratejik Amaç-5</b> Mezuniyet sonrası öğrenci –üniversite bağlarını geliştirmek	<b>Hedef-1</b> Mezun dernekleri kurarak İletişimde sürekliliği sağlamak.
	<b>Hedef-1</b> Modern Donanımlı Konferans Salonu yapılması
<b>Fakültemiz Eğitim Binalarındaki Gereksinimlerin giderilmesi</b>	

### B. Temel Politikalar ve Öncelikler

- Eğitim Öğretimin kalitesinin Yükseltilmesi
- Uluslar arası yayın sayısının arttırılması
- Fakültenin bina gereksinimlerinin bitirilmesi

### III- FAALİYETLERE İLİŞKİN BİLGİ VE DEĞERLENDİRMELER

#### A- Mali Bilgiler

#### 1- Bütçe Uygulama Sonuçları

#### 1.1-Bütçe Giderleri

	2016 BÜTÇE BAŞLANGIÇ ÖDENEĞİ	2016 GERÇEKLEŞME TOPLAMI	GERÇEK. ORANI
	TL	TL	%
<b>BÜTÇE GİDERLERİ TOPLAMI</b>	<b>10.073.645</b>	<b>9.936.053</b>	<b>98,63</b>
<b>01 - PERSONEL GİDERLERİ</b>	<b>9.729.000</b>	<b>9.701.108</b>	<b>99,71</b>
<b>02 - SOSYAL GÜVENLİK KURUMLARINA DEVLET PRİMİ GİDERLERİ</b>	<b>2.500</b>	<b>0</b>	<b>-</b>
<b>03 - MAL VE HİZMET ALIM GİDERLERİ</b>	<b>342.145</b>	<b>234.945</b>	<b>69,00</b>
<b>05 - CARİ TRANSFERLER</b>	<b>-</b>	<b>-</b>	<b>-</b>
<b>06 - SERMAYE GİDERLERİ</b>	<b>-</b>	<b>-</b>	<b>-</b>

#### 1- Faaliyet ve Proje Bilgileri

#### 1.1. Faaliyet Bilgileri

FAALİYET TÜRÜ	SAYISI
Sempozyum ve Kongre	-
Konferans	-
Panel	-
Seminer	<b>1</b>
Açık Oturum	-
Söyleşi	-
Tiyatro	-
Konser	-
Sergi	-
Turnuva	-
Teknik Gezi	-
Eğitim Semineri	<b>16</b>

## 1.2. Yayınlarla İlgili Faaliyet Bilgileri

### İndekslere Giren Hakemli Dergilerde Yapılan Yayınlar

YAYIN TÜRÜ	SAYISI
Uluslar arası Makale	102
Ulusal Makale	24
Uluslar arası Bildiri	73
Ulusal Bildiri	45
Kitap	1

## 1.4. Proje Bilgileri

Bilimsel Araştırma Proje Sayısı					
PROJELER	2016				
	Önceki Yıdan Devreden Proje	Yıl İçinde Eklenen Proje	Toplam	Yıl İçinde Tamamlanan Proje	Toplam Ödenek TL
DPT	-	-	-	-	-
TÜBİTAK	8	-	8	1	2.860.000TL
A.B.	1	-	1	-	82.500 Euro
BİLİMSEL ARAŞTIRMA PROJELERİ	42	13	55	23	1.506.608 TL
DİĞER	1	-	1	-	100.000 TL
TOPLAM	52	13	65	24	4.466.608TL + 82.500 Euro



#### **IV- KURUMSAL KABİLİYET VE KAPASİTENİN DEĞERLENDİRİLMESİ**

Bu bölümde idarelerin, teşkilat yapısı, organizasyon yeteneği, teknolojik kapasite unsurları açısından içsel durum değerlendirmesi sonuçlarına ve yıl içinde tespit edilen üstün ve zayıf yönlere yer verilir.

Stratejik planı olan idareler, stratejik plan çalışmalarında kuruluş içi analiz çerçevesinde tespit ettikleri güçlü- zayıf yönleri hakkında faaliyet yılı içerisinde kaydedilen ilerlemelere ve alınan önlemlere yer verirler.

**A-ÜSTÜNLÜKLERİMİZ** :Fakültemizin laboratuvar donanımı ve fiziki mekan yapılanması gereksinimlere cevap verebilecek niteliktedir. Biyoloji, Fizik ve Kimya Bölümlerimizde öğretim üyesi sayımız yeterli olup lisansüstü programlarımız hem yüksek lisans hem de doktora düzeyinde yürütülmektedir. Analiz laboratuvarlarımızla çevredeki kuruluşların bu yöndeki gereksinimleri karşılanmaktadır.

**B-ZAYIF YÖNLERİMİZ** :Fakültemizin Matematik bölümünde öğretim elemanı sayısı yeterli değildir. Bütçe imkanlarıyla eğitim laboratuvarlarında ve araştırmalarda kullanılacak yeterli teknik donanım sağlanamamaktadır. Biyoloji, Fizik, Kimya Bölümlerinde araştırma görevlisi sayısı sürekli azalmakta bu da pratik çalışmaları olumsuz etkilenmektedir.

**C-DEĞERLENDİRME** :Her yıl periyodik olarak yapılan öğretim elemanı ve öğrenci anketlerinin sonuçları.

## İÇ KONTROL GÜVENCE BEYANI

Harcama yetkilisi olarak yetkim dahilinde;

Bu raporda yer alan bilgilerin güvenilir, tam ve doğru olduğunu beyan ederim.

Bu raporda açıklanan faaliyetler için idare bütçesinden harcama birimimize tahsis edilmiş kaynakların etkili, ekonomik ve verimli bir şekilde kullanıldığını, görev ve yetki alanım çerçevesinde iç kontrol sisteminin idari ve mali kararlar ile bunlara ilişkin işlemlerin yasalılık ve düzenliliği hususunda yeterli güvenceyi sağladığını ve harcama birimimizde süreç kontrolünün etkin olarak uygulandığını bildiririm.

Bu güvence, harcama yetkilisi olarak sahip olduğum bilgi ve değerlendirmeler, iç kontroller, iç denetçi raporları ile Sayıştay raporları gibi bilgim dahilindeki hususlara dayanmaktadır.

Burada raporlanmayan, idarenin menfaatlerine zarar veren herhangi bir husus hakkında bilgim olmadığını beyan ederim. (27.01.2017)

**Prof. Dr. Ş. Erol OKAN**  
**Fen Fakültesi Dekan V.**